

T.C
TAVAS KAYMAKAMLIđI
TAVAS GAZİ İLKOKULU MÜDÜRLÜđÜ

2024-2028 STRATEJİK PLANI



İSTİKLALMARŞI

Korkma, sönmez bu şafaklarda yüzen al sancak;
Sönmeden yurdumun üstünde tüten en son ocak.
O benim milletimin yıldızıdır, parlayacak;
O benimdir, o benim milletimindir ancak.

Çatma, kurban olayım, çehreni ey nazlı hilal!
Kahraman ırkıma bir gül! Ne bu şiddet, bu celal?
Sana olmaz dökülen kanlarımız sonra helal...
Hakkıdır Hakk'a tapan milletimin istiklal!

Ben ezelden beridir hür yaşadım, hür yaşarım.
Hangi çılgın bana zincir vuracakmış? Şaşarım!
Kükremiş sel gibiyim, bendimi çiğner, aşarım.
Yırtarım dağları, enginlere sığmam taşarım.

Garbin afakını sarımsa çelik zırhlı duvar,
Benim iman dolu göğsüm gibi serhaddim var.
Ulusun, korkma! Nasıl böyle bir imanı boğar,
"Medeniyet!" dediğin tek dişi kalmış canavar?

Arkadaş! Yurduma alçakları uğratma sakın.
Siper et gövdeni, dursun bu hayasaca akın.
Doğacaktır sana va'dettiği günler Hakk'ın...
Küm bilir, belki yarın, belki yarından da yakın.

Bastığın yerleri "toprak!" diyerek geçme, tanı:
Düşün altındaki binlerce kefensiz yatanı.
Sen şehit oğlusun, incitme, yazıktır atanı:
Verme, dünyaları alsan da, bu cennet vatanı.

Kim bu cennet vatanın uğruna olmaz ki feda?
Şüheda fışkıracak toprağı sıksan, şüheda!
Canı, cananı bütün varımı alsın da Huda,
Etmesin tek vatanından beni dünyada cüda.

Ruhumun senden, İlahi, şudur ancak emeli:
Değmesin mabedimin göğsüne namahrem eli.
Bu ezanlar ezanlar-ki şahadetleri dinin temeli
Ebedi yurdumun üstünde benim inlemeli.

O zaman vecd ile bin secde eder-varsa-taşım,
Her cerihamdan, İlahi, boşanıp kanlı yaşım,
Fıkkır ruhu- mücerred gibi yerden na şım;
O zaman yükselerek arşa değer belki başım.

Dalgalar sen de şafaklar gibi ey şanlı hilal!
Olsun artık dökülen kanlarımın hepsi helal!
Ebediyen sana yok, ırkıma yok izmihlal:
Hakkıdır, hür yaşamış bayrağımın hürriyet;
Hakkıdır, Hakk'a tapan, milletimin istiklal!

Mehmet AKİF ERSOY

Öğretmenler;
Yeni Nesil Sizin
Eseriniz Olacaktır.

M. Akif Ersoy

GENÇLİĞE HİTABE

Ey Türk gençliği Birinci vazifen, Türk istikbalini, Türk cumhuriyetini, İlelebet, muhafaza ve müdafaa etmektir.

Mevduyatının ve istikbalinin yegane temeli budur. Bu temel, senin, en kıymetli hazinedir. İstikbalde dahi, seni, bu hazineden, mahrum etmek isteyecek, dahil ve harici, bedhahları olacaktır. Bir gün, istiklal ve cumhuriyeti müdafaa mecburiyetine düşersen, vazifeye atılmak için, içinde bulunacağın vaziyetin imkanı ve şartlarını düşünmeyeceksin! Bu imkan ve şartlar, çok namüsalit bir mahiyette tezahür edebilir. İstiklal ve cumhuriyetine kastedecek düşmanlar, bütün dünyada emsali görülmemiş bir galibiyetin mümessili olabilirler. Cebren ve hile ile aziz vatanın, bütün kaleleri zaft edilmiş, bütün tersanelerine girilmiş, bütün orduları dağıtılmış ve memleketin her köşesi bittüil işgal edilmiş olabilir. Bütün bu şartlardan daha elim ve daha vahim olmak üzere, memleketin dahilinde, iktidara sahip olanlar gaffet ve dalalet ve hattâ hiyanet içinde bulunabilirler. Hatta bu iktidara sahip olan şahsi menfaatlerini, müstevlerin siyasi emelleriyle tevhit edebilirler. Millet, fakr u zaruret içinde harap ve bîtap düşmüş olabilir.

Ey Türk istikbalinin evladlı işte, bu ahval ve şartlar içinde dahi, vazifen, Türk istiklal ve cumhuriyetini kurtarmaktır! Muhtaç olduğun kudret, damarlarındaki asil kanda, mevcuttur!

M. Akif Ersoy

Okul/Kurum Bilgileri

İli: Denizli		İlçesi: TAVAS	
Adres:	YAKA MAH. ATATÜRK BULVARI NO:6 TAVAS / DENİZLİ	Coğrafi Konum (link)	https://www.google.com/maps?ll=37.579313,29.062681&z=16&t=m&hl=tr-TR&gl=US&mapclient=embed&q=37%C2%B034%2745.5%22N+29%C2%B003%2745.7%22E+37.579313,+29.062681@37.579313,29.062681
Telefon Numarası:	258 613 10 70	Faks Numarası:	
e- Posta Adresi:	741219@meb.k12.tr	Web sayfası adresi:	https://tavasgaziio.meb.k12.tr
Kurum Kodu:	741219	Öğretim Şekli:	Tam Gün

SUNUŞ

21. yüzyıl yönetim modelleri içerisinde kurumların performansları doğrultusunda amaç ve hedeflerini yönetebilmeleri önem kazanmaya başlamıştır. Kurumsal kapasiteye bağılı olarak çalışacak olan idari birimlerin yıl sonunda kendi iş alanında ki performansını ölçmenin en gerçekçi yöntemlerinden biride Kurumsal Stratejik Planlama çalışmalarıdır. Müdürlüğümüz olarak amaç ve hedeflerinin gerçekleşmesi için yapmış olduğu çalışmaları yerinden takip etmekte ve çalışmalar sırasında işbirliğinin daha da artırılmasını önemsemekteyiz. Gazi İlkokulu Müdürlüğümüzün 2024-2028 Stratejik Planında yer alan amaç ve hedeflerine ulaştığını izleme ve değerlendirme çalışmaları sürecinde mütalaa edilmiş olup bu durum memnuniyet vermektedir.

2024-2028 Stratejik plan çalışmaları ilgili Kanun ile belirlenmiş olup Müdürlüğümüzün ikinci dönem stratejik plan çalışmalarını 2023 yıllarda varılmak istenen hedefler doğrultusunda çizileceğini düşünmekteyim. Denizli İli Tavas İlçemizin eğitimde rekabet edebilen, nitelikli insan kaynağı oluşturabilen, elde ettiği akademik ve sosyal başarılar ile ilimiz adına bizleri sevindirecek bir aşamaya geleceğini ümit etmekteyim. Çalışma sırasında başta Plan hazırlama ekibi ve çalışanlarımıza teşekkür ederim.

Mustafa TOMAY

Okul Müdürü

İÇİNDEKİLER

OKUL/KURUM BİLGİLERİ	3
SUNUŞ.....	4
İÇİNDEKİLER	5
1. GİRİŞ VE STRATEJİK PLANIN HAZIRLIK SÜRECİ	8
1.1. STRATEJİ GELİŞTİRME KURULU VE STRATEJİK PLAN EKİBİ.....	8
1.2. PLANLAMA SÜRECİ:	8
2. DURUM ANALİZİ	8
2.1. KURUMSAL TARİHÇE	9
2.2. UYGULANMAKTA OLAN STRATEJİK PLANIN DEĞERLENDİRİLMESİ	10
2.3. YASAL YÜKÜMLÜLÜKLER VE MEVZUAT ANALİZİ	10
2.4. ÜST POLİTİKA BELGELERİ ANALİZİ	11
2.5. FAALİYET ALANLARI İLE ÜRÜN/HİZMETLERİN BELİRLENMESİ.....	12
2.6. PAYDAŞ ANALİZİ.....	13
2.7. OKUL/KURUM İÇİ ANALİZ	19
2.7.1. TEŞKİLAT ŞEMASI	20
2.7.2. İNSAN KAYNAKLARI.....	22
2.7.3. TEKNOLOJİK DÜZEY	25
2.7.4. MALİ KAYNAKLAR	25
2.7.5. İSTATİSTİKİ VERİLER	27
2.8. ÇEVRE ANALİZİ (PESTLE).....	30
2.9. GZFT ANALİZİ	32
2.9.1. GÜÇLÜ VE ZAYIF YÖNLER	33
2.9.1.1. Güçlü Yönler.....	33
2.9.1.2. Zayıf Yönler	33
2.9.2. FIRSATLAR VE TEHDİTLER	34
2.9.2.1. Fırsatlar.....	34
2.9.2.2. Tehditler	34
2.10. TESPİT VE İHTİYAÇLARIN BELİRLENMESİ	35
3. GELECEĞE BAKIŞ.....	35
3.1. Misyon.....	35
3.2. Vizyon.....	36
3.3. Temel Değerler	36
4. AMAÇ, HEDEF VE PERFORMANS GÖSTERGESİ İLE STRATEJİLERİN BELİRLENMESİ	36
4.1. Amaç ve Hedeflere İlişkin Mimari	36
5. İZLEME VE DEĞERLENDİRME	44

TABLolar LİSTESİ

Tablo 1 Strateji Geliştirme Kurulu ve Stratejik Plan Ekibi	8
Tablo 2 Mevzuat Analizi	10
Tablo 3 Üst Politika Belgeleri Analizi Tablosu	11
Tablo 4 Faaliyet Alanlar/Ürün ve Hizmetler Tablosu	12
Tablo 5 Paydaş Analiz Tablosu	14
Tablo 6 Paydaş Listesi.....	15
Tablo 7 Yararlanıcı Ürün Tablosu.....	15
Tablo 8 Paydaş Önem Matrisi.....	17
Tablo 9 Öğrenci Anket Sonuçları Tablosu.....	18
Tablo 10 Öğretmen Anket Sonuçları Tablosu.....	18
Tablo 11 Veli Anket Sonuçları Tablosu	19
Tablo 12 Okullarda Oluşturulan Kurul ve Komisyonlar	20
Tablo 13 Çalışanların Görev Dağılımı	22
Tablo 14 İdari Personel Norm, Mevcut, İhtiyaç Sayıları	22
Tablo 15 İdari Personelin Hizmet Süresine İlişkin Bilgiler	23
Tablo 16 Okul/Kurumda Oluşan Yönetici Sirkülasyonu Oranı.....	23
Tablo 17 İdari Personelin Katıldığı Hizmet İçi Programları Sayısı	23
Tablo 18 Öğretmenlerin Hizmet Süreleri (2024).....	23
Tablo 19 Kurumda Gerçekleşen Öğretmen Sirkülasyonunun Oranı	24
Tablo 20 Öğretmenlerin Katıldığı Hizmet İçi Eğitim Programları.....	24
Tablo 21 Branş Bazında Öğretmen Norm, Mevcut, İhtiyaç Sayıları.....	24
Tablo 22 Okul İdari Personel Ve Öğretmenlerin Eğitim Durumu	24
Tablo 23 Teknolojik Araç-Gereç Durumu.....	25
Tablo 24 Fiziki Mekân Durumu	25
Tablo 25 Kaynak Tablosu	26
Tablo 26 Harcama Kalemler.....	26
Tablo 27 Gelir-Gider Tablosu	26
Tablo 28 Öğrenci durumu.....	27
Tablo 29 Öğrenci Kursları.....	27
Tablo 30 Okulun akademik başarısı.....	28
Tablo 31 Okulda yapılan sosyal faaliyetler ve kültürel etkinlik tablosu	28
Tablo 32 Spor kulübü faaliyetleri	29
Tablo 33 Öğrenci devam durumu	29
Tablo 34 Personel devam durumu	30
Tablo 35 Sivil Savunma Çalışmaları.....	30
Tablo 36 PESTLE Analiz Tablosu	31
Tablo 37 Güçlü Yönler	33
Tablo 38 Zayıf Yönler	33
Tablo 39 Fırsatlar	34
Tablo 40 Tehditler	34
Tablo 41 Tespit ve İhtiyaçları Belirlenmesi.....	35
Tablo 42 Amaç ve Hedef Tablosu	36
Tablo 43 Tahmini Maliyet Tablosu	44
Tablo 44 İzleme ve Değerlendirme Tablosu	44

KISALTMALAR

AB	Avrupa Birliđi
ABİDE	Akademik Becerilerin İzlenmesi ve Deđerlendirilmesi
AP	Alt Program
BİLSEM	Bilim ve Sanat Merkezi
BT	Biliřim Teknolojileri
CİMER	Cumhurbaşkanlıđı İletişim Merkezi
CK	Cumhurbaşkanlıđı Karamamesi
DYK	Destekleme ve Yetiřtirme Kursları
DYS	Doküman Yönetim Sistemi
EBA	Eđitim Biliřim Ađı
FATİH	Fırsatları Artırma ve Teknolojiyi İyileřtirme Hareketi
GZFT	Güçlü Yönler, Zayıf Yönler, Fırsatlar ve Tehditler Analizi
İKS	Kurum Standartları Modülü
İYEP	İlkokullarda Yetiřtirme Programı
MEB	Millî Eđitim Bakanlıđı
MEBBİS	Millî Eđitim Bakanlıđı Biliřim Sistemleri
MEBİM	Millî Eđitim Bakanlıđı İletişim Merkezi
MEİS	Millî Eđitim İstatistik Modülü
OECD	Organisation for Economic Co-operation and Development(İktisadi İş Birliđi ve Kalkınma Teřkilatı)
ÖBA	: Öđretmen Biliřim Ađı
PESTLE	: Politik, Ekonomik, Sosyolojik, Teknolojik, Yasal ve Ekolojik Analiz
PG	: Performans Göstergesi
RAM	: Rehberlik Arařtırma Merkezi
STK	: Sivil Toplum Kuruluđu
TEFBİS	: Türkiye’de Eđitimin Finansmanı ve Eđitim Harcamaları Bilgi Yönetim Sistemi
TIMSS	: Trends in International Mathematics and Science Study (Matematik ve Fen Bilimleri Uluslararası Arařtırması)
TİKA	: Türk İş Birliđi ve Koordinasyon Ajansı Başkanlıđı
TÜBİTAK	: Türkiye Bilimsel ve Teknolojik Arařtırma Kurulu
TYÇ	: Türkiye Yeterlilikler Çerçevesi
TYT	: Temel Yeterlilik Testi
UEK	: Uzaktan Eđitim Kapısı
YDS	: Yabancı Dil Sınavı
YÖK	: Yükseköđretim Kurulu

1. GİRİŞ VE STRATEJİK PLANIN HAZIRLIK SÜRECİ

1.1. Strateji Geliştirme Kurulu ve Stratejik Plan Ekibi

Çalışmaları yürüten ekip ve kurul bilgileri altta verilmiştir.

Tablo 1 Strateji Geliştirme Kurulu ve Stratejik Plan Ekibi

Üst Kurul Bilgileri		Ekip Bilgileri	
Adı Soyadı	Unvanı	Adı Soyadı	Unvanı
Mustafa TOMAY	Okul Müdürü	İsmail BURAK	Müdür Yardımcısı
İsmail BURAK	Müdür Yardımcısı	Kenan KEÇELİOĞLU	Öğretmen
Hatice Kübra EFE	Öğretmen	Mehmet TEFİR	Öğretmen
Salih EROĞLU	Okul Aile Birliği Başkanı	Mustafa YAYLALI	Gönüllü Veli
Elvan ÇİNELİ	Okul Aile Birliği Yön. Kur. Üyesi	Salih NAS	Gönüllü Veli

1.2. Planlama Süreci:

2024-2028 dönemi stratejik plan hazırlanması süreci Üst Kurul ve Stratejik Plan Ekibinin oluşturulması ile başlamıştır. Ekip tarafından oluşturulan çalışma takvimi kapsamında ilk aşamada durum analizi çalışmaları yapılmış ve durum analizi aşamasında paydaşlarımızın plan sürecine aktif katılımını sağlamak üzere paydaş anketi, toplantı ve görüşmeler yapılmıştır.

Durum analizinin ardından geleceğe yönelim bölümüne geçilerek okulumuzun amaç, hedef, gösterge ve eylemleri belirlenmiştir

2. DURUM ANALİZİ

Stratejik planlama sürecinin ilk adımı olan durum analizi, okulumuzun/kurumumuzun “neredeyiz?” sorusuna cevap vermektedir. Okulumuzun/kurumumuzun geleceğe yönelik amaç, hedef ve stratejiler geliştirebilmesi için öncelikle mevcut durumda hangi kaynaklara sahip olduğu ya da hangi yönlerinin eksik olduğu ayrıca, okulumuzun/kurumumuzun kontrolü dışındaki olumlu ya da olumsuz gelişmelerin neler olduğu değerlendirilmiştir. Dolayısıyla bu analiz, okulumuzun/kurumumuzun kendisini ve çevresini daha iyi tanımasına yardımcı olacak ve stratejik planın sonraki aşamalarından daha sağlıklı sonuçlar elde edilmesini sağlayacaktır.

Durum analizi bölümünde, aşağıdaki hususlarla ilgili analiz ve değerlendirmeler yapılmıştır;

- Kurumsal tarihçe
- Uygulanmakta olan planın değerlendirilmesi

- Mevzuat analizi
- Üst politika belgelerinin analizi
- Faaliyet alanları ile ürün ve hizmetlerin belirlenmesi
- Paydaş analizi
- Kuruluş içi analiz
- Dış çevre analizi (Politik, ekonomik, sosyal, teknolojik, yasal ve çevresel analiz)
- Güçlü ve zayıf yönler ile fırsatlar ve tehditler (GZFT) analizi
- Tespit ve ihtiyaçların belirlenmesi

2.1. Kurumsal Tarihçe

Okulumuz Denizli ili, Tavas ilçesi Yaka Mahallesi Ören Mevki Bağlar yolu üzerinde bulunmaktadır. Merkeze 1 km., Denizli'ye 45 km. uzaklıktadır.

Gazi İlkokulu 1932 yılında Vali Halit Bey tarafından yaptırılmıştır. Bina yapısı olarak o yıllarda tek tip proje kapsamında Türkiye genelinde yapılan okullardandır. Aynı yıl eğitim öğretime açılmıştır. İlçemizin ikinci okuludur.1-5 sınıflı olarak planlanmıştır. 1997/1998 eğitim öğretim yılında 8 yıllık İlköğretime geçilmiştir. Derslik yetersizliğinden dolayı derslik sistemine geçilememiştir.

Gazi İlkokulu açıldığı günden buyana tam gün ve gündüzlü olarak eğitim –öğretim vermektedir.2010/2011 Eğitim Öğretim yılının 2. döneminden itibaren de anasınıfımız tekrar açılarak hizmete başlamıştır.

Okulumuz Tavasın en eski okul binasında eğitim öğretime devam etmekte olup kaloriferle ısıtılmaktadır. Tuvaletler dışarıdadır. Okulumuzun İlkokula dönüşmesi nedeniyle mevcut bilgisayar sınıfımız Denizli İl Milli Eğitim Müdürlüğümüzün kararı gereği İmam Hatip Lisesinin ortaokul kısmına devir edilmiştir.

2012-2013 Eğitim Öğretim yılından itibaren kademeli geçiş ile Gazi İlkokulu olarak eğitim ve öğretime devam etmekte olup, 2014-2015 eğitim öğretim yılı başlangıcında dönüşüm tamamlanarak bünyemizde 1, 2, 3 ve 4. Sınıflarımız eğitim öğretim görmektedir.

12.06.2015 tarihinde okulumuzun bodrum katında bulunan depodaki tarihi eşyalar ve arşivlerimizde bulunan materyaller Okul Müzesi kapsamında halkımızın ziyaretine açılmıştır.

Halen 1 Müdür, 1 Müdür Yardımcısı, 5 sınıf öğretmeni, 1 İngilizce öğretmeni, 1 Hizmetli ve toplam 126 öğrenci ile eğitim-öğretime devam etmektedir. Kayıt bölgesi olarak Yaka mahallesinde yaşayan ilçe nüfusunun Temel Eğitim çağındaki öğrencilerine hizmet veren okulumuzun yaşatılması için Okul İdaresi, Okul Personeli ve Okul Aile Birliği tarafından çaba sarf edilmektedir. Okulumuzun eğitim hayatına devam edebilmesi için öğrenci nüfusunun ve okul binamızın korunması büyük önem taşımaktadır.

2.2. Uygulanmakta Olan Stratejik Planın Değerlendirilmesi

Uygulanmakta olan stratejik planımıza göre hedef ve performans göstergelerinden hedeflenen sonuçlara ulaşıldığı tespit edilmiştir. Söz konusu hedefler yeni hazırlanan 2024-2028 stratejik planda yer almayacaktır. Stratejik planın uygulanması esnasında tespit edilen eksiklikler yeni stratejik plana eklenip ona göre uyarlanmıştır.

2024-2028 yılları için hazırlanan stratejik plan, eğitim öğretimde son yıllarda gelişen teknolojik gelişmeler ve özellikle öğrencilerin sosy ve karakter gelişimlerine yönelik hazırlanmakta olup; hedefimiz öğrencilerimizin bilişsel ,duyuşsal ve psikomotor yönlerini imkanlar dahilinde en üst seviyeye çıkarmak olacaktır.

2.3. Yasal Yükümlülükler ve Mevzuat Analizi

Mevzuat analizi başlığı altında ilgili mevzuat incelenmiştir. İncelenen mevzuat çerçevesinde, okulumuz faaliyet alanı kapsamında olan ve önümüzdeki 5 yıllık sürede ulaşılması öngörülen amaç ve hedeflere dayanak oluşturan mevzuat hükümlerine durum analizi raporunda ayrıntılı olarak yer verilmiştir. Bununla birlikte 24.06.1973 tarihinde yayımlanarak yürürlüğe giren 1739 sayılı Milli Eğitim Temel Kanunu 'na göre okulun görevleri şunlardır:

1. Her Türk çocuğuna iyi bir vatandaş olmak için gerekli temel bilgi, beceri, davranış ve alışkanlıkları kazandırmak; onu milli ahlak anlayışına uygun olarak yetiştirmek
2. Her Türk çocuğunu ilgi, istidat ve kabiliyetleri yönünden yetiştirerek hayata ve üst öğrenime hazırlamaktır.
3. İlköğretimin son ders yılının ikinci yarısında öğrencilere, ortaöğretimde devam edilebilecek okul ve programların hangi mesleklerin yolunu açabileceği ve bu mesleklerin kendilerine sağlayacağı yaşam standardı konusunda tanıtıcı bilgiler vermek üzere rehberlik servislerince gerekli çalışmalar yapılır

Tablo 2 Mevzuat Analizi

YASAL YÜKÜMLÜLÜK	DAYANAK	TESPİTLER	İHTİYAÇLAR
Her Türk çocuğuna iyi bir vatandaş olmak için gerekli temel bilgi, beceri, davranış ve alışkanlıkları	1739 Sayılı Milli Eğitim Temel Kanununun 23.maddesi 1.fıkrası	Genel olarak öğrenciler sosyal medya ve popüler kültür etkisi altındadır. Toplumsal sorunlara karşı duyarsız ve farkındalıkları düşüktür.	Öğrencileri bedenî, zihnî, ahlâkî, manevî, sosyal ve kültürel nitelikler yönünden geliştirecek, demokrasi ve insan haklarına saygılı olmalarını sağlayacak, çağımızın gerektirdiği bilgi ve becerilerle donatarak geleceğe

kazandırmak; onu milli ahlak anlayışına uygun olarak yetiştirmek			hazırlayacak çalışmaların yapılması.
Her Türk çocuğunu ilgi, istidat ve kabiliyetleri yönünden yetiştirerek hayata ve üst öğrenime hazırlamaktır.	1739 Sayılı Milli Eğitim Temel Kanununun 23.maddesi 2.fıkrası	Öğrencilerin kendi yeteneklerini bilmedikleri, meslek seçimi konusunda kararsız oldukları tespit edilmiştir.	Öğrencilerin öz güven, öz denetim ve sorumluluk duygularının geliştirilerek, yükseköğretime, mesleğe, hayata ve iş alanlarına hazırlama çalışmaları yapılması
İlköğretimin son ders yılının ikinci yarısında öğrencilere, ortaöğretimde devam edilebilecek okul ve programların hangi mesleklerin yolunu açabileceği ve bu mesleklerin kendilerine sağlayacağı yaşam standardı konusunda tanıtıcı bilgiler vermek üzere rehberlik servislerince gerekli çalışmalar yapılır	1739 Sayılı Milli Eğitim Temel Kanununun 23.maddesi 3.fıkrası	Öğrenciler ortaöğretim kurumları hakkında yeterli bilgiye sahip değildir. Çevrede iş olanakları ile mesleki eğitim veren kurumlarının doğrudan ilişkisinin öğrenciler tarafından bilinmediği tespit edilmiştir.	Okulda rehber öğretmenin olmaması. Mesleki eğitim veren okulların yeterince tanıtım yapmaması.

2.4. Üst Politika Belgeleri Analizi

İlköğretim Kurumlarına görev ve sorumluluk yükleyen politika ve tedbirlerin tespit edilmesi için eğitimle ilgili üst politika belgeleri ayrıntılı olarak incelenmiştir. Analiz edilen belgelerden Bakanlığımızın 2024-2028 Stratejik Planı'nın stratejik amaç, hedef, performans göstergeleri ve stratejilerinin hazırlanması aşamasında yararlanılmıştır.

Tablo 3 Üst Politika Belgeleri Analizi Tablosu

SIRA NO	DAYANAĞIN ADI
1	5018 yılı Kamu Mali Yönetimi ve Kontrol Kanunu
2	Milli Eğitim Bakanlığı Strateji Geliştirme Başkanlığının 2013/26 Nolu Genelgesi
3	Milli Eğitim Bakanlığı 2024-2028 Stratejik Plan Hazırlık Programı
4	İl ve İlçe Milli Eğitim Müdürlüğünün 2024-2028 Stratejik Planları

2.5. Faaliyet Alanları ile Ürün/Hizmetlerin Belirlenmesi

Tablo 4 Faaliyet Alanlar/Ürün ve Hizmetler Tablosu

Faaliyet Alanı	Ürün/Hizmetler
Eğitim-Öğretim Hizmetleri	Sosyal-Kültürel Etkinlikler Halk oyunları Koro Yarışmalar Sergiler Tiyatro Kermes Piknikler Sosyal Kulüp ve Toplum Hizmeti Çalışmaları Spor Etkinlikleri Futbol, Voleybol Basketbol Yakar Top Atletizm Öğretimin Planlanması Planlar Öğretmenler Kurulu Zümre toplantıları Öğretimin Uygulanması Sınıf içi uygulamalar Gezi ve inceleme Yetiştirme kursları Ödevler, performans ve proje görevleri Öğretimin Değerlendirilmesi Dönem içi değerlendirmeler Ortak sınavlar
Rehberlik faaliyetleri	Rehberlik Hizmetleri Öğrencilere rehberlik yapmak Velilere rehberlik etmek Rehberlik faaliyetlerini yürütmek Sınıf İçi Rehberlik Hizmetleri Meslek Tanıtımı ve Yönlendirme
İnsan Kaynaklarının Gelişimi	Personel Özlük İşlemleri Norm Kadro İşlemleri Hizmetiçi Eğitim Faaliyetleri Atama ve Yer Değiştirme İşlemleri
Fiziki ve Mali Destek	Sistem ve Bilgi Güvenliğinin Sağlanması Ders Kitapları ile Eğitim Araç-Gereç Dağıtımı Taşınır Mal İşlemleri Taşınır Eğitim İhale ve Hak Ediş İşlemleri Taşınır Eğitim Yemek İhale ve Hak Ediş İşlemleri Okul Kantin İşlemleri

	Temizlik, Güvenlik, Isıtma, Aydınlatma ve Ulaştırma Hizmetleri Evrak Kabul, Yönlendirme Ve Dağıtım İşlemleri Arşiv Hizmetleri Sivil Savunma İşlemleri Enerji Yönetimi ile İlgili Çalışmalar Bütçe İşlemleri (Ödenek Talepleri, Aktarımlar)
Denetim ve Rehberlik	Okul Personelinin Teftiş ve Denetimi Öğretmenlere Rehberlik ve Oryantasyon
Yönetim İşlemleri	Öğrenci işleri hizmeti Kayıt-Nakil işleri Devam-devamsızlık Sınıf geçme Öğretmen işleri hizmeti Derece terfi Hizmet içi eğitim Özlük hakları Sendikal Hizmetler Mali İşlemler Okul Aile Birliği işleri Bütçe işlemleri Bakım-onarım işlemleri Burs işlemleri Taşınır Mal işlemleri

Okulumuzda öğrencilerimizin kayıt, nakil, devam-devamsızlık, not, öğrenim belgesi düzenleme işlemleri e-okul yönetim bilgi sistemi üzerinden yapılmaktadır. Öğretmenlerimizin özlük, derece-kademe, terfi, hizmet içi eğitim, maaş ve ek ders işlemleri mebbis ve kbs sistemleri üzerinden yapılmaktadır. Okulumuzun mali işlemleri ilgili yönetmeliklere uygun olarak yapılmaktadır.

Okulumuzun rehberlik anlayışı sadece öğrenci odaklı değildir. Sınıf öğretmenlerimiz öğrenci ve velilere yönelik seminerler düzenlemekte, çeşitli anket ve envanterler uygulamaktadır. Düzenli olarak veli görüşmeleri yapılmaktadır. Okulumuzda davranış problemi gözlemlenen sınıf ve öğrenciler güdülenerek olumlu davranış kazanmalarını sağlamak amaçlanmaktadır. Okulumuzda her hafta cuma günleri sınıflar gezilerek haftanın en temiz ve düzenli sınıfı seçilmektedir.

Okulumuz İl ve İlçe Milli Eğitim Müdürlüğümüz tarafından düzenlenen sosyal, kültürel ve sportif yarışmalara katılmaktadır. Okulumuzda kültürel geziler, piknik, kermes gibi faaliyetler düzenlenmektedir.

2.6. Paydaş Analizi

Kurumumuzun temel paydaşları öğrenci, veli ve öğretmen olmakla birlikte eğitimin dışsal etkisi nedeniyle okul çevresinde etkileşim içinde olunan geniş bir paydaş kitlesi bulunmaktadır. Paydaşlarımızın

görüşleri anket, toplantı, dilek ve istek kutuları, elektronik ortamda iletilen önerilerde dâhil olmak üzere çeşitli yöntemlerle sürekli olarak alınmaktadır.

Tablo 5 Paydaş Analiz Tablosu

PAYDAŞ ANALİZİ								
PAYDAŞIN ADI	PAYDAŞ TÜRÜ	NEDEN PAYDAŞ	HEDEF KİTLE / YARARLANICI	TEMEL ORTAK	STRATEJİK ORTAK	ÇALIŞAN	TEDARİKÇİ	Önem derecesi
								1. Önemli 2. Önemli
Milli Eğitim Bakanlığı	Dış Paydaş	MEB politika üretir, genel bütçe merkezden gelir, Hesap verilen mercidir.		√			√	1
Valilik ve Kaymakamlık	Dış Paydaş	Kurumumuzun üstü konumunda olup, hesap verilecek mercidir.		√				1
İl ve İlçe Milli Eğitim Müdürlüğü	Dış Paydaş	Müdürlüğüne bağlı okul ve kurumları belli bir plan dâhilinde yönetmek ve denetlemek, inceleme ve soruşturma işlerini yürütmek.	√	√				1
Okullar	Dış Paydaş	İlk ve Ortaokullar tedarikçi konumundadır. Ortaöğretimler stratejik ortağımızdır.	√	√	√		√	1
Yönetici ve Öğretmenler	İç Paydaş	Hizmet veren personeldir.	√	√	√	√		1
Özel Eğitim Kurumları	Dış Paydaş	Eğitim öğretim hizmetlerinde tamamlayıcı unsurdur.	√		√			2
Öğrenciler	İç Paydaş	Hizmetin sunulduğu paydaşlardır. İç ve dış paydaş kabul edilebileceği gibi iç paydaş görülmesi daha uygundur.	√	√	√			1
Okul Aile Birlikleri	İç Paydaş	Okulun eğitim öğretim ortamları ve imkânlarının zenginleştirilmesi için çalışır.		√	√	√	√	1
Memur ve Hizmetliler	İç Paydaş	Görevli personeldir.		√	√	√		1
Belediye	Dış Paydaş	Çevre düzenlemesi altyapıyı hazırlar.	√		√		√	2
İlçe Toplum Sağlığı Merkezi	Dış Paydaş	Sağlık taramaları yapar ve koruyucu sağlık önlemleri alır.		√				2
Meslek Odaları	Dış Paydaş	Yaygın ve mesleki eğitim hizmetlerini yapar.			√			2
Sendikalar	Dış Paydaş	Personel örgütlenmesi yapar.			√	√		2
Vakıflar	Dış Paydaş	Okul öncesi ve yaygın eğitim çalışmalarında destek sunar.			√			2
Muhtarlıklar	Dış Paydaş	Halk ile iletişimi gerçekleştirir.	√		√		√	2
Tarım İlçe Müdürlüğü	Dış Paydaş	Yaygın eğitime yönelik çalışmalar yapar.	√		√			2
Sivil Savunma İl Müdürlüğü	Dış Paydaş	Sivil savunma hizmetleri yürütür.			√			2
Türk Telekom İl Müdürlüğü	Dış Paydaş	Haberleşme ve iletişim eksikliklerini giderir.			√		√	2
Medya	Dış Paydaş	Yazılı, sözlü ve görsel yayın yapar.	√		√			2

Tablo 6 Paydaş Listesi

PAYDAŞ LİSTESİ								
Paydaşlar	Kurum İçi-Dışı		Paydaş Türü					
	İç Paydaş	Dış Paydaş	Lider	Çalışanlar	Hedef Kitle	Temel Ortak	Stratejik Ortak	Tedarikçi
Yöneticilerimiz	√		√	√				
Öğretmen	√		√	√				
Öğrenci	√				√			
Veli	√				√		0	0
Okul Aile Birliği	√				√	√	√	
Memur ve Hizmetliler	√			√				
Resmi Okullarımız / Kurumlarımız		√				√		
Özel - Okullarımız / Kurumlarımız		√				√		
Denizli Valiliği		√				√		
Büyükşehir Belediye Başkanlığı		√					√	
İl Emniyet Müdürlüğü		√					0	
İlçe Emniyet Müdürlüğü		√					0	
Tavas Kaymakamlığı		√				√	√	
Tavas İlçe Milli Eğitim Müdürlüğü		√				√		
Tavas Belediye Başkanlığı		√					√	√
Tavas Mal Müdürlüğü		√					√	
Üniversiteler		√			0		√	0
Aile Politikalar Md.lüğü		√			0		√	0
Ulusal Ajans		√					√	√
Medya		√					0	
Eğitim Sendikaları		√					0	
Türkiye İstatistik Kurumu Bölge Müdürlüğü		√					0	0
İlçe Toplum Sağlığı Merkezi		√					√	
Sivil Toplum Kuruluşları (Vakıf- Dernek)		√					0	0
Özel Sektör		√			0		0	0
O: Bazı Paydaşlar, bir kısmı ile ilişki vardır.								
V: Paydaşların tamamı								

Tablo 7 Yararlanıcı Ürün Tablosu

Ürün/Hizmet	Yararlanıcı/Müşteri																	
	Personel işleri	Rehberlik ve Yönlendirme	Öğrenci başarısının değerlendirilmesi	Öğrenci kayıt, kabul ve devam işleri	Öğrencilere Ücretsiz Ders Kitabı Dağıtımı	Sınav işleri	Sınıf geçme işleri	Öğrenim belgesi	Sportif Faaliyetler	Sosyal ve Kültürel Faaliyetler	Öğrenci davranışlarının değerlendirilmesi	Öğrenci sağlığı ve güvenliği	Mezunlar (Öğrenci)	Öğrenci Servisleri	Eğitim-Öğretimi ve Yönetimi Geliştirme Çalışmaları	Fiziki Nitelik Geliştirme Çalışmaları	Staj işleri	Okul çevre ilişkileri
Milli Eğitim Bakanlığı	√	√	√	√	√	√									√	√	√	
Denizli Valiliği	√														√	√		√
İl Milli Eğitim Müdürlüğü	√	√		√	√	√			√	√		√			√	√	√	
Tavas Kaymakamlığı	√				√				√						√	√		
Tavas İlçe Milli Eğitim Müdürlüğü	√	√	√	√	√	√	√	√	√	√	√	√	√	√	√	√	√	√
Okullar/Kurumlar		√							√	√					√	√	√	√
Özel Öğretim Kurumları		√	√			√			√	√								
Yöneticilerimiz	√	√	√	√	√	√	√	√	√	√	√	√	√	√	√	√		√
Öğretmenler	√	√	√		√	√	√		√	√	√	√	√	√	√			√
Öğrenciler		√			√	√			√	√		√	√	√				√
Okul aile birlikleri																√		√
Memur ve Hizmetli	√															√		√
Belediye									√	√						√		√
İlçe Sağlık Müdürlüğü											√							
Meslek odaları		√											√					
Eğitim Sendikaları	√														√			√
Vakıflar																√		√
Muhtarlıklar																√		√
Tarım İlçe Müdürlüğü												√						√
Sivil Savunma İl Müdürlüğü												√				√		
Türk Telekom İlçe Müdürlüğü																√		
Medya		√													√	√		√

Tablo 8 Paydaş Önem Matrisi

PAYDAŞ ÖNEM ETKİ MATRİSİ				
PAYDAŞIN ADI	Önem		Etki	
	Önemli	Önemsiz	Güçlü	Zayıf
Milli Eğitim Bakanlığı	√		Birlikte çalış	
Kaymakamlık	√		Birlikte çalış	
İlçe Milli Eğitim Müdürlükleri	√		Birlikte çalış	
Okullar		√		İzle
Yöneticiler	√		Çalışmalara dâhil et	
Öğretmenler	√		Çalışmalara dâhil et	
Öğrenciler	√		Çalışmalara dâhil et	
Özel Öğretim Kurumları		√		İzle
Okul Aile Birlikleri	√		Çalışmalara dâhil et	
Memur ve Hizmetliler	√		Çalışmalara dâhil et	
Belediye		√	Bilgilendir	
İlçe Sağlık Müdürlüğü		√		İzle
Meslek odaları		√	Bilgilendir	
Sendikalar		√		İzle
Vakıflar		√		İzle
Muhtarlıklar		√		İzle
Tarım İlçe Müdürlüğü		√		İzle
Sivil Savunma İl Müdürlüğü		√		İzle
Türk Telekom İlçe Müdürlüğü		√		İzle

2.6.1.Anket Sonuçları

2.6.1.1.Öğrenci Anketi Sonuçları:

Tablo 9 Öğrenci Anket Sonuçları Tablosu

Sıra No	MADDELER	KATILMA DERECESESİ				
		Kesinlikle Katılıyorum	Katılıyorum	Kararsızım	Kısmen Katılıyorum	Katılmıyorum
1	Öğretmenlerimle ihtiyaç duyduğumda rahatlıkla görüşebilirim.	47	59	13	4	3
2	Okul müdürü ile ihtiyaç duyduğumda rahatlıkla konuşabiliyorum.	37	44	27	14	4
3	Okula ilettiğimiz öneri ve isteklerimiz dikkate alınır.	33	34	25	13	21
4	Okulda kendimi güvende hissediyorum.	39	60	18	4	5
5	Okulda öğrencilerle ilgili alınan kararlarda bizlerin görüşleri alınır.	16	40	34	24	12
6	Öğretmenler yeniliğe açık olarak derslerin işlenişinde çeşitli yöntemler kullanmaktadır.	42	43	25	8	8
7	Derslerde konuya göre uygun araç gereçler kullanılmaktadır.	53	34	18	13	8
8	Teneffüslerde ihtiyaçlarımı giderebiliyorum.	32	33	19	14	27
9	Okulun içi ve dışı temizdir.	19	38	33	17	19
10	Okulun binası ve diğer fiziki mekânlar yeterlidir.	25	37	30	25	9
11	Okulumuzda yeterli miktarda sanatsal ve kültürel faaliyetler düzenlenmektedir.	22	28	38	13	25

2.6.1.2. Öğretmen Anketi Sonuçları:

Tablo 10 Öğretmen Anket Sonuçları Tablosu

Sıra No	MADDELER	KATILMA DERECESESİ				
		Kesinlikle Katılıyorum	Katılıyorum	Kararsızım	Kısmen Katılıyorum	Katılmıyorum
1	Okulumuzda alınan kararlar, çalışanların katılımıyla alınır.	4	1	0	0	0
2	Kurumdaki tüm duyurular çalışanlara zamanında iletilir.	5	0	0	0	0
3	Her türlü ödüllendirmede adil olma, tarafsızlık ve objektiflik esastır.	5	0	0	0	0
4	Kendimi, okulun değerli bir üyesi olarak görürüm.	4	0	1	0	0
5	Çalıştığım okul bana kendimi geliştirme imkânı tanımaktadır.	4	1	0	0	0
6	Okul, teknik araç ve gereç yönünden yeterli donanıma sahiptir.	1	4	0	0	0
7	Okulda çalışanlara yönelik sosyal ve kültürel faaliyetler düzenlenir.	0	2	1	2	0
8	Okulda öğretmenler arasında ayrım yapılmamaktadır.	5	0	0	0	0
9	Okulumuzda yerelde ve toplum üzerinde olumlu etki bırakacak çalışmalar yapılmaktadır.	0	4	1	0	0
10	Yöneticilerimiz, yaratıcı ve yenilikçi düşüncelerin üretilmesini teşvik etmektedir.	0	4	1	0	0
11	Yöneticiler, okulun vizyonunu, stratejilerini, iyileştirmeye açık alanlarını vs. çalışanlarla paylaşır.	1	4	0	0	0
12	Okulumuzda sadece öğretmenlerin kullanımına tahsis edilmiş yerler	3	2	0	0	0

	yeterlidir.					
13	Alanıma ilişkin yenilik ve gelişmeleri takip eder ve kendimi güncellerim.	5	5	0	0	0

2.6.1.3.Veli Anketi Sonuçları:

Tablo 11 Veli Anket Sonuçları Tablosu

Sıra No	MADDELER	KATILMA DERECESİ				
		Kesinlikle Katılıyorum	Katılıyorum	Kararsızım	Kısmen Katılıyorum	Katılmıyorum
1	İhtiyaç duyduğumda okul çalışanlarıyla rahatlıkla görüşebiliyorum.	45	48	12	5	0
2	Bizi ilgilendiren okul duyurularını zamanında öğreniyorum.	47	36	23	4	0
3	Öğrencimle ilgili konularda okulda rehberlik hizmeti alabiliyorum.	10	9	30	32	29
4	Okula ilettiğim istek ve şikâyetlerim dikkate alınıyor.	39	36	25	9	1
5	Öğretmenler yeniliğe açık olarak derslerin işlenişinde çeşitli yöntemler kullanmaktadır.	41	32	27	6	4
6	Okulda yabancı kişilere karşı güvenlik önlemleri alınmaktadır.	25	12	48	12	13
7	Okulda bizleri ilgilendiren kararlarda görüşlerimiz dikkate alınır.	28	32	41	6	3
8	E-Okul Veli Bilgilendirme Sistemi ile okulun internet sayfasını düzenli olarak takip ediyorum.	21	44	36	7	2
9	Çocuğumun okulunu sevdiğini ve öğretmenleriyle iyi anlaştığını düşünüyorum.	30	34	36	9	1
10	Okul, teknik araç ve gereç yönünden yeterli donanıma sahiptir.	34	28	22	16	10
11	Okul her zaman temiz ve bakımlıdır.	23	29	28	17	13
12	Okulun binası ve diğer fiziki mekânlar yeterlidir.	31	28	30	12	9
13	Okulumuzda yeterli miktarda sanatsal ve kültürel faaliyetler düzenlenmektedir.	29	39	23	10	9

Maddelere verilen yanıtlar genel olarak kesinlikle katılıyorum ve katılıyorum seçeneklerinde yoğunlaşmaktadır.

Olumlu yönlerimiz kısmında öğrenci ve velilerimiz tarafından öğretmenlerin ve okul idaresinin iyi, ilgili ve anlayışlı oldukları, okul sınıflarının ve bahçesinin geniş olması belirtilmiştir.

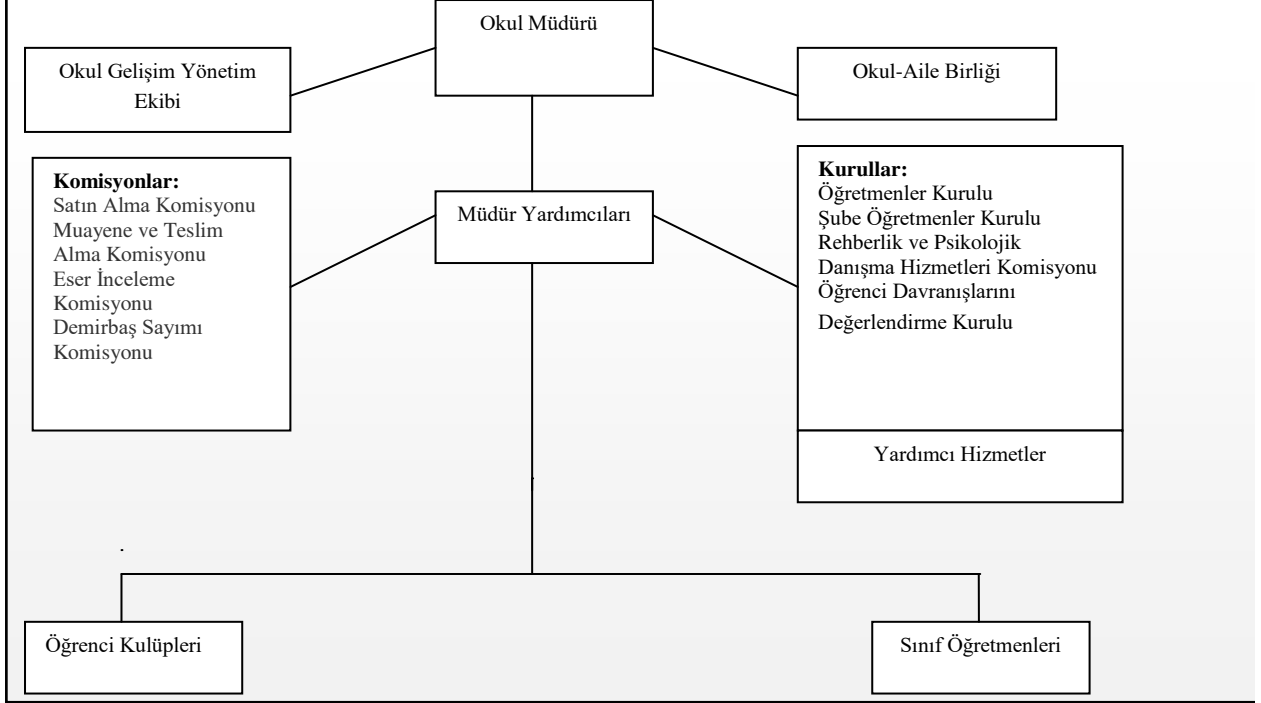
Olumsuz yönlerimiz kısmında basketbol ve futbol sahasında bazı eksiklikler olduğu ve kantin bulunmadığı belirtilmiştir.

2.7. Okul/Kurum İçi Analiz

2023-2024 Eğitim-öğretim yılında 126 öğrenci, 1 Müdür 1 Müdür yardımcısı, 5 kadrolu sınıf öğretmeni, 1 hizmetli ve 1 İş-kur kapsamında çalışan temizlik görevlisi ile eğitim-öğretime devam etmektedir

2.7.1. Teşkilat Şeması

Şekil 1 Okulumuz Teşkilat Şeması



Tablo 12 Okullarda Oluşturulan Kurul ve Komisyonlar

Kurul/Komisyon Adı	Görevleri
Öğretmenler Kurulu	Öğretmenler kurulu, ders yılı başlamadan önce, ikinci dönem başında ve ders yılı sonunda toplanır. Ayrıca okul müdürünün gerekli gördüğü zamanlarda ve kurul üyelerinin salt çoğunluğunun yazılı isteği doğrultusunda da kurul toplantısı yapılır.
Şube Öğretmenler Kurulu	Şube öğretmenler kurulu, okul yönetimince yapılacak planlamaya göre birinci dönemin ikinci ayında, ikinci dönemin birinci veya ikinci haftasında ve yıl sonunda okul müdürü ya da görevlendireceği müdür yardımcısı veya şube rehber öğretmenin başkanlığında toplanır.
Okuma İzleme Yürütme Kurulu	Öğrencilere kitap okuma alışkanlığı kazandırmak, Okuma alışkanlığının artırılması sonucunda anlama, anlatım, hızlı okuma becerilerinin gelişmesini sağlamak, Okul kütüphanesine kitap ve üye kazandırmak, Öğrenciye velisi ve öğretmeniyle birlikte kitap okuma zevkini tattırmak.
Başarı İzleme ve Geliştirme Projesi	Okulun Akademik Başarısını üst seviyeye taşımak için etkinlikler düzenlemek, Öğrenci öğretmen işbirliğini ve uyumunu sağlamak sağlamak.

Yürütme Kurulu	
Yazı İnceleme Kurulu	İnceleme Kurulu: Müdürün veya görevlendireceği müdür yardımcısının başkanlığında, biri kültür dersleri öğretmeni olmak üzere iki öğretmen ile ilgili sosyal etkinlikler danışman öğretmeninden oluşur.
Bep Geliştirme Birimi	Bireyselleştirilmiş eğitim programı geliştirme birimi, okul/kurum müdürü veya görevlendireceği bir müdür yardımcısının başkanlığında; bir gezerek özel eğitim görevi yapan öğretmen, bir rehber öğretmen, bir eğitim programları hazırlamakla görevlendirilen öğretmen, öğrencinin sınıf öğretmeni, öğrencinin dersini okutan ilgili alan öğretmenleri, öğrencinin velisi, öğrenci olmak üzere bu kişilerden oluşur.
Web Yayın Kurulu	Okulda düzenlene çeşitli sosyal ve sportif faaliyetlerle, Duyurulması gereken mesajları okul Web sitesinde yayımlamak, Okul web sitesinin güncel tutulmasını sağlamak
Öğrenci Davranışları Değerlendirme Kurulu	Öğrenci davranışlarını değerlendirme kurulu; a) Varsa müdür başyardımcısı veya müdürün görevlendireceği müdür yardımcısı, b) Her ders yılının ilk öğretmenler kurulu toplantısında öğretmenler kurulunca gizli oyla seçilecek üç öğretmen,c) Okul-aile birliğinin kendi üyeleri arasından seçeceği bir öğrenci velisinden oluşturulur.
Satın Alma Komisyonu	Satın alma komisyonu, ihtiyaç duyulan ilköğretim kurumlarında müdür veya müdür yardımcısının başkanlığında okul müdürlüğünce yapılacak satın alma işlerini düzenlemek ve yürütmek üzere öğretmenler kurulunda seçilecek üç öğretmen ve muhasebeden sorumlu bir memurdan oluşturulur.
Proje İzleme Ekibi	Okulda yapılan projeleri inceler.Gerekli düzeltmeleri yapar, projelerin takibinden ve sonuçlanmasından sorumludur.
Taşınır Mal Değer Tespit Sayım Ve Düşüm Komisyonu	Değer tespit komisyonu, harcama yetkilisinin onayı ile taşınır kayıt ve kontrol yetkilisinin ve işin uzmanının da katıldığı en az üç kişiden oluşturulur. Taşınır sayımları, harcama yetkilisince, kendisinin veya görevlendireceği bir kişinin başkanlığında taşınır kayıt ve kontrol yetkilisinin de katılımıyla, en az üç kişiden oluşturulan sayım kurulu tarafından yapılır.
Rehberlik Hizmetleri Yürütme Komisyonu	Rehberlik ve psikolojik danışma hizmetleri yürütme komisyonu, okul müdürünün başkanlığında; müdür yardımcıları, rehberlik ve psikolojik danışma servisi psikolojik danışmanları, sınıf rehber öğretmenlerinden her sınıf seviyesinden seçilecek en az birer temsilci, disiplin kurulundan bir temsilci, okul-aile birliğinden bir temsilci, okul öğrenci temsilcisinden

	oluşur.
Şiddeti Önleme Çalışma Ekibi	Müdür, okul/kurum çalışma ekibini oluşturarak, çalışmaların aksamaması için ihtiyaç duyulan personeli Millî Eğitim Müdürlüğüne bildirecektir.
Törenler ve Kutlama Komisyonu	Tören programı her okulda, müdür veya görevlendireceği bir müdür yardımcısının başkanlığında en az iki öğretmen ve bir öğrenci temsilcisinden oluşturulan komisyonca hazırlanır ve uygulanır.

2.7.2. İnsan Kaynakları

Tablo 13 Çalışanların Görev Dağılımı

Çalışanın Ünvanı	Görevleri
Okul Müdürü	Okulun öğrenci, her türlü eğitim ve öğretim, yönetim, personel, tahakkuk, taşınır mal, yazışma, eğitici ve sosyal etkinlikler, yatılılık, bursluluk, taşınır mal, taşımalı eğitim, güvenlik, beslenme, bakım, koruma, temizlik, düzen, nöbet, halkla ilişkiler ve benzeri görevler ile Bakanlık ve il/ilçe millî eğitim müdürlüklerince verilen görevler ile görev tanımında belirtilen diğer görevlerin yerine getirilmesini sağlar.
Müdür Yardımcısı	Müdürün olmadığı zamanlarda müdüre vekâlet eder. Müdür yardımcısı, görev tanımında belirtilen görevler ile müdür tarafından verilen görevleri yerine getirir. Müdür yardımcıları, okulda kendilerine verilen nöbet görevini yerine getirir, nöbetçi öğretmen ve öğrencileri izler, nöbet raporlarını inceler, varsa sorunları müdür başyardımcısına veya müdüre bildirir.
Öğretmenler	Kendilerine verilen grup/sınıf/şubede eğitim ve öğretim faaliyetlerini, eğitim ve öğretim programında belirtilen esaslara göre planlamak ve uygulamak, ders dışında okuldaki eğitim ve öğretim işlerine etkin bir biçimde katılmak ve bu konularda mevzuatta belirtilen görevleri yerine getirmekle yükümlüdür.
İŞ-KUR Personeli	Okul binasının iç ve dış fiziki temizliği bakımı, kısmen onarımının yapılmasını sağlamak ve yapmak. Eğitim öğretimi aksatacak eksikliklerin okul idaresine bildirilmesini sağlamak. Okul çıkışı bina ve eklentilerinde açık ışık, kapı ve pencere olmamasını sağlamak. Okul Müdür ve Müdür yardımcıları tarafından verilen diğer işleri eksiksiz yapmak.

Tablo 14 İdari Personel Norm, Mevcut, İhtiyaç Sayıları

Görevi	Norm	Mevcut	İhtiyaç
Okul Müdürü	1	1	0
Müdür Yardımcısı	1	1	0

Tablo 15 İdari Personelin Hizmet Süresine İlişkin Bilgiler

Hizmet Süreleri	2024 Yılı İtibarıyla	
	Kişi Sayısı	%
1-4 Yıl	0	%100
5-6 Yıl	0	%0
7-10 Yıl	0	%0
10.....Üzeri	5	%100

Tablo 16 Okul/Kurumda Oluşan Yönetici Sirkülasyonu Oranı

	Yıl İçerisinde Okul/Kurumdan Ayrılan Yönetici Sayısı			Yıl İçerisinde Okul/Kurumda Göreve Başlayan Yönetici Sayısı		
	2021	2022	2023	2021	2022	2023
TOPLAM	0	0	0	0	1	0

Tablo 17 İdari Personelin Katıldığı Hizmet İçi Programları Sayısı

Adı ve Soyadı	Görevi	Katıldığı Çalışmanın Sayısı
Mustafa TOMAY	Müdür	54
İsmail BURAK	Müdür Yardımcısı	29

Okulumuzdaki idari personeller ortalama 42 hizmet içim eğitim programına katılmışlardır.

Tablo 18 Öğretmenlerin Hizmet Süreleri (2024)

Hizmet Süreleri	Branşı	Kadın	Erkek	Hizmet Yılı	Toplam
	1-3 Yıl				
7-10 Yıl					
11-15 Yıl	Sınıf Öğretmeni	3	0	11-13-14	3
16-20	Sınıf Öğretmeni	0	1	18	1

20 ve üzeri	Sınıf Öğretmeni	0	1	22	1
-------------	-----------------	---	---	----	---

Tablo 19 Kurumda Gerçekleşen Öğretmen Sirkülasyonunun Oranı

	Yıl İçerisinde Kurumdan Ayrılan Öğretmen Sayısı			Yıl İçerisinde Kurumda Göreve Başlayan Öğretmen Sayısı		
	2021	2022	2023	2021	2022	2023
TOPLAM	0	0	1	0	0	1

Okulumuzda son 2 yılda öğretmenler norm fazlası oldukları, eş durumu özrü ve idareci olarak başka okula atandıkları için okulumuzdan ayrılmışlardır.

Tablo 20 Öğretmenlerin Katıldığı Hizmet İçi Eğitim Programları

Adı ve Soyadı	Branşı	Katıldığı Hizmet İçi Eğitim Sayısı
HATİCE KÜBRA EFE	SINIF ÖĞRETMENİ	34
MEHMET TEFİR	SINIF ÖĞRETMENİ	40
KÜBRA ARSLAN	SINIF ÖĞRETMENİ	27
KENAN KEÇELİOĞLU	SINIF ÖĞRETMENİ	47
ADİLE KOLUKISA	SINIF ÖĞRETMENİ	42

Okulumuzdaki öğretmenler ortalama 24 hizmet içim eğitim programına katılmışlardır.

Tablo 21 Branş Bazında Öğretmen Norm, Mevcut, İhtiyaç Sayıları

Branş	Norm	Mevcut	İhtiyaç
Sınıf Öğretmeni	5	5	0
Toplam	5	5	0

Tablo 22 Okul İdari Personel Ve Öğretmenlerin Eğitim Durumu

Görevi	İlkokul	Lise	Lisans	Yüksek Lisans	
				Tezsiz	Tezli
Okul Müdürü			1	1	

Müdür Yardımcısı			1	1	
Öğretmen			5	1	

2.7.3. Teknolojik Düzey

Okulumuz gelişen teknoloji ve dijitalleşen dünyanın bir gereği olarak tüm araçları etkin bir şekilde kullanmaktadır. Okulumuz <https://yesilyuvaaseortaokulu.meb.k12.tr/> adresinden ulaşılabilmektedir. Okulumuz aşağıdaki işlemleri elektronik ortamlardan yapabilmektedir.

Tablo 23 Teknolojik Araç-Gereç Durumu

Araç-Gereçler	2021	2022	2023	İhtiyaç
Bilgisayar	17	17	17	13
Fotokopi Makinesi	2	2	2	0
Yazıcı	2	4	6	0
Akıllı Tahta	0	0	5	0
Ses Sistemi	1	1	1	0

Tablo 24 Fiziki Mekân Durumu

Fiziki Mekân	Var	Yok	Adedi	İhtiyaç	Açıklama
Öğretmen Çalışma Odası	X		1	0	
Ekipman Odası	X		1	0	
Kütüphane	X		1	0	
Rehberlik Servisi		X	0	0	
Resim Odası		X	0	0	
Müzik Odası	X		1	0	
Çok Amaçlı Salon	X		0	1	
Spor Salonu		X	0	1	

2.7.4. Mali Kaynaklar

Okulumuzun 2024-2028 döneminde bütçe işlemleri , bakanlık , okul idaresi ve okul aile birliği tarafından belirlenmektedir. Enflasyon oranı dikkati alınarak tahmin edilmiş ve tabloda sunulmuştur.

Tablo 25 Kaynak Tablosu

Kaynaklar	2024	2025	2026	2027	2028
Genel Bütçe	70000	90000	100000	125000	160000
Okul Aile Birliđi	15000	18000	22000	30000	40000
Özel İdare	0	0	0	0	0
Kira Gelirleri	0	0	0	0	0
Döner Sermaye	0	0	0	0	0
Dış Kaynak/Projeler	0	0	0	0	0
Diđer	0	0	0	0	0
TOPLAM	85000	108000	122000	155000	200000

Okul/kurum bütçesinde giderler ařađıdaki bařlıklar altında toplanabilir. Harcama türleri okul/kurumların özelliklerine göre çeřitlilik gösterebilir.

Tablo 26 Harcama Kalemler

Harcama Kalemi	Çeřitleri
Personel	Sözleşmeli olarak çalışan personelin (sekreter temizlik, güvenlik) ücret, vergi, sigorta vb. giderleri
Onarım	Okul/kurum binası ve tesisatlarıyla ilgili her türlü küçük onarım; makine, bilgisayar, yazıcı vb. bakım giderleri
Sosyal-sportif faaliyetler	Etkinlikler ile ilgili giderler
Temizlik	Temizlik malzemeleri alımı
İletişim	Telefon, faks, internet, posta, mesaj giderleri
Kırtasiye	Her türlü kırtasiye ve sarf malzemesi giderleri
Büro Makinaları Harcamaları	Bütçe kanunuyla belirlenecek tutarı aşmamak üzere bilgisayar, telefon, yazı makinesi, fotokopi makinesi, klima, bakım giderleri
Bilgisayar Harcamaları	Kurumların bilgi işleme ilgili yazılım, donanım, işletme gibi giderleri

Tablo 27 Gelir-Gider Tablosu

YILLAR	2021		2022		2023	
HARCAMA KALEMLERİ	GELİR	GİDER	GELİR	GİDER	GELİR	GİDER
Temizlik	10000	10000	15000	15000	15000	15000
Küçük Onarım	0	0	0	0	0	0
Bilgisayar Harcamaları	5000	5000	22000	22000	0	0
Büro Makinaları Harcamaları	0	0	15000	15000	0	0
Telefon	540	540	700	700	960	960
Sosyal Faaliyetler	0	0	0	0	0	0
Kırtasiye	5000	5000	12000	12000	12000	12000
GENEL	20540	20540	64700	64700	27960	27960

2.7.5. İstatistiki Veriler

Okul/kurumla ilgili her türlü sayısal veriler geriye dönük olarak (en az 3 yıllık) verilir. Tablolarda verilen tüm veriler Bakanlığımıza bağlı MEBBİS, E-Okul, KBS sistemlerinden alınarak düzenlenmiştir. İstatistiki veriler kapsamında incelenecek hususlar;

Tablo 28 Öğrenci durumu

İstatistik Veri / Yıllar	2021	2022	2023
Genel Mevcut	153	148	150
Ortalama Sınıf Mevcudu	25,5	24,6	25,2
Mevcudu En Fazla Olan Sınıf	34	33	33
Mevcudu En az Olan Sınıf	16	16	16
Kaynaştırma eğitimine tabi öğrenci sayısı	0	1	1

Tablo 29 Öğrenci Kursları

İstatistik Veri / Yıllar	2021	2022	2023
Kurs açılan dersler	Akıl ve Zeka Oyunları Satranç İngilizce Robotik	Akıl ve Zeka Oyunları Satranç İngilizce Robotik	Akıl ve Zeka Oyunları Satranç İngilizce Halk

	Kodlama Halk Oyunları Gitar	Kodlama Halk Oyunları Gitar	Oyunları
Katılan öğrenci sayısı	153	148	126
Görev alan öğretmenlerin sayısı	5	5	4
Kursun akademik başarıya olan katkısı	Çok iyi	Çok iyi	Çok iyi

Tablo 30 Okulun akademik başarısı

İstatistik Veri / Yıllar	2021	2022	2023
Sınıfını doğrudan geçen öğrenci sayısı/ oranı	%99	%99	%99
Sınıf tekrarı yapan öğrenci sayısı / oranı	%01	%013	%01

Tablo 31 Okulda yapılan sosyal faaliyetler ve kültürel etkinlik tablosu

İstatistik Veri / Yıllar	2021	2022	2023
Okulda yapılan kutlama sayısı	15	15	15
Okulda yapılan kutlamalarda görev alan öğretmen sayısı	5	5	5
Okulda yapılan kutlamalarda katılım sağlan veli sayısı oranı	%60	%70	%72
Okulda yapılan anma günü sayısı	4	4	4
Okulda yapılan anma günlerinde görev alan öğretmen sayısı	5	5	5
Okulda yapılan anma günlerinde katılım sağlayan veli oranı	%20	%20	%27

Okulda yapılan kermes sayısı	0	0	0
Okulda yapılan gezi sayısı	3	4	2
Okulda yapılan gezi günlerinde görev alan öğretmen sayısı	3	3	2
Okulda yapılan gezi günlerinde katılım sağlayan veli oranı	%0	%0	%0
Okulda yapılan sergi sayısı	3	2	0
Okulda yapılan sergi günlerinde görev alan öğretmen sayısı	2	2	0
Okulda yapılan sergi günlerinde katılım sağlayan veli oranı	%40	%52	%0

Tablo 32 Spor kulübü faaliyetleri

İstatistik Veri / Yıllar	2021	2022	2023
Takım oluşturulan branşlar	Satranç	Satranç	Satranç
Antrenör sayısı	1	1	1
Lisanslı Öğrenci Sayısı	54	50	38
Kazanılan Başarı Sayısı	1	1	1

Tablo 33 Öğrenci devam durumu

İstatistik Veri / Yıllar	2021	2022	2023
Öğrencilerin devamsızlık ortalaması	8	7	9
Devamsızlıktan kalan öğrenci sayısı	0	0	0
Sürekli devamsızlık yapan öğrenci sayısı	0	0	0
Önceden devamsız olup da devamı sağlanan öğrenci sayısı	0	0	0

Tablo 34 Personel devam durumu

İstatistik Veri / Yıllar	2021	2022	2023
Personelin sevk alma durumu	1	2	5
Zorunlu izinler hariç alınan izin süreleri	0	0	10
Sevk alma sıklığı-haftalık sevk sayısı	0	0	0
Alınan rapor sayısı	5	7	8

- Okulumuz kaloriferlidir. Okulumuz yeterince ısınmaktadır. Kalorifer sisteminin bakımı tam ve zamanında yapılmaktadır. Kalorifer yakan görevlinin belgesi vardır

Tablo 35 Sivil Savunma Çalışmaları

İstatistik Veri / Yıllar	2021	2022	2023
Sivil savunma çalışmaları	VAR	VAR	VAR
Yangın tertibatı	VAR	VAR	VAR
Yangın tüpü	VAR	VAR	VAR
İkaz alarm zili	YOK	YOK	YOK
Elektrik tertibatının kontrolü	YAPILMADI	YAPILMADI	YAPILMADI
Baca temizliği	YAPILDI	YAPILDI	YAPILDI
Kalorifer kazanın temizliği	YAPILDI	YAPILDI	YAPILDI
Sivil savunma tatbikatı	YAPILDI	YAPILDI	YAPILDI

2.8. Çevre Analizi (PESTLE)

Çevre analizinde; okulumuzu etkileyebilecek dışsal değişimler ve eğilimler değerlendirilmiştir. PEST Analizi faktörlerin incelenerek önemli ve hemen harekete geçilmesi gerekenleri tespit etmek ve bu faktörlerin, olumlu veya olumsuz kimleri etkilediğini ortaya çıkarmak için yapılan analizdir. Okulumuzda PEST Analizi, politik-yasal, ekonomik, sosyal, teknolojik çevre faktörlerin incelenerek önemli ve hemen harekete geçirilmesi gerekenleri tespit etmek ve bu faktörlerin olumlu (fırsat) veya olumsuz (tehdit)

etkilerini ortaya çıkarmak için yapılan bir analizdir. Politik, ekonomik, sosyal ve teknolojik değişimlerin sakıncalı(tehdit) taraflarından korunmak, avantajlı(fırsat) taraflarından yararlanmaya çalışmaktır. Okulumuz politik, ekonomik, sosyal ve teknolojik alanlardaki çevre değişkenlerini değerlendirmiş, bu değişkenlerin okulun gelişimine nasıl katkı sağlayacağını ya da okul gelişimini nasıl engelleyeceğini belirlenmiştir. Bu değişkenlerden okulumuzun gelişimine katkı sağlayacak olanlar bir fırsat olarak değerlendirilmiştir. Bunun yanı sıra okul gelişimini engelleyebilecek olan değişkenler ise tehdit olarak alınmış ve planlama yapılırken bu tehditler göz önünde bulundurulmuştur. Sosyal faktörler çevrenin sosyokültürel değerleri ve tutumları ile ilgilidir.

Bu değer ve tutumlar okulumuzun çalışanları ve hizmet sunduğu kesimler açısından önemlidir. Çünkü bu konular örgütün stratejik hedeflerini, amaçlarını etkileyebilir, kurum açısından bir fırsat ya da tehdit oluşturabilir. Sosyal açıdan çevre analizi yapılırken kurumun bulunduğu çevredeki yaşantı biçimi, halkın kültürel düzeyi, toplumsal gelenekler vb. konular dikkate alınmalı, bu konuların kurum açısından bir fırsat mı yoksa tehdit unsuru mu olduğu tespit edilmelidir. Teknolojik alandaki hızlı gelişmeler, telefon, televizyon ve internet gibi günümüz haberleşme araçları çevrede olup bitenlerden zamanında haberdar olma olanakları yanında, yazılı haberleşmenin ifade güçlüklerini ortadan kaldırmış, hatta birtakım olayları görerek anında izleyebilme olasılığını gerçekleştirmiş bulunmaktadır.

Herhangi bir haber, mesaj veya önemli bir olay, dünyanın herhangi bir yerine vakit geçirmeksizin çok çabuk ulaşmakta; dünyanın herhangi bir yerinden başka bir yere bilgi ve deneyim transferi gerçekleştirilebilmektedir. Bu durum bilimsel, teknik ve düşünsel alanlarda meydana gelen gelişmelerin iyi veya kötü sonuçlarıyla bütün dünyaya yayılmasını sağlamaktadır.

Böylece, dünyada kişiler arası ilişkilerde olduğu kadar, grup ve uluslararası ilişkilerde de sosyokültürel yönden hızlı değişimler meydana gelmektedir. Bilimsel, teknik ve düşünsel değişimler, eğitim ve öğretim alanındaki sistem ve yöntemleri de temelinden değişime zorlamaktadır.

Tablo 36 PESTLE Analiz Tablosu

Politik-Yasal etkenler	Ekonomik etkenler
<p>Kalkınma Planı ve Orta Vadeli Program, Bakanlık, il ve ilçe stratejik planlarının incelenmesi, Yasal yükümlülüklerin belirlenmesi, Oluşturulması gereken kurul ve komisyonlar, Okul/kurum çevresindeki politik durum. Okulumuzun bulunduğu çevrenin, eğitime-öğretime erişebilirlik hakkında zorunlu eğitimi aşan beklentileri</p>	<p>Okul/kurumun bulunduğu çevrenin genel gelir durumu, İş kapasitesi, Okul/kurumun gelirini arttırıcı unsurlar, Okul/kurumun giderlerini arttıran unsurlar, Tasarruf sağlama imkânları, İşsizlik durumu, Mal-ürün ve hizmet satın alma imkânları, Kullanılabilir bütçe Bilginin, refaha ve mutluluğa ulaşmada itici güç olarak belirmesi Çalışanlarda değişik becerilerin ve daha fazla esnekliğin aranmasına yol açan küreselleşme ve rekabetin gittikçe arttığı ekonomi İstihdamda geleneksel alanlardan bilgi ve hizmet sektörüne kayış Kariyer yönü ve istihdamda değişiklikler içeren yeni kariyer yapıları Vasıfsız işlerdeki düşüş ve istihdam için gerekli nitelik ve becerilerdeki artış</p>

Sosyokültürel etkenler	Teknolojik etkenler
<p>Kariyer beklentileri, Ailelerin ve öğrencilerin bilinçlenmeleri, Göç, Nüfusun yaş gruplarına göre dağılımı, Hayat beklentilerindeki değişimler (Hızlı para kazanma hırısı, lüks yaşama düşkünlük, kırsal alanda kentsel yaşam), Beslenme alışkanlıkları, Değerler, mesleki etik kuralları vb. Yabancı uyruklu öğrencilerin artması Göçler dolayısıyla artan mahallemizdeki okul çağı öğrenci sayısı Birçok geleneksel sosyal yapının etkisinin azalması</p>	<p>Okul/kurumun teknoloji kullanım durumu Dijital Platformlar üzerinden uzaktan eğitim imkânları, Okul/kurumun sahip olmadığı teknolojik araçlar Personelin ve öğrencilerin teknoloji kullanım kapasiteleri, Personelin ve öğrencilerin sahip olduğu teknolojik araçlar, Teknolojinin eğitimde kullanımı Teknolojinin ilerlemesinin, yayılmasının ve benimsenmesinin artması Bilginin hızlı üretimi, erişilebilirlik ve kullanılabilirliğinin gelişmesi Teknolojinin sağladığı yeni öğrenme ve etkileşim-paylaşım olanakları</p>
Çevresel Etkenler	
<p>Hava ve su kirlenmesi, Toprak yapısı, Bitki örtüsü, Doğal kaynakların korunması için yapılan çalışmalar, Çevrede yoğunluk gösteren hastalıklar, Doğal afetler (deprem kuşağında bulunma, Covid 19, kene vakaları vb.)</p>	

2.9. GZFT Analizi

Okulumuzun performansını etkileyecek iç ve dış stratejik konuları belirlemek ve bunları yönetebilmek amacıyla gerçekleştirilen durum analizi çalışması kapsamında Stratejik Planlama Ekibi tarafından GZFT Analizi yapılmıştır. İç paydaşlarla çalıştay tekniği ile elde edilen görüş ve öneriler ve Stratejik Planlama Ekibi tarafından GZFT Analizine temel girdiyi sağlamıştır. Paydaşlarla yapılan çalışmalar ile Stratejik Planlama Ekibi tarafından gerçekleştirilen diğer analizlerin birleştirilmesi neticesinde okulumuzun güçlü ve zayıf yanları içeren uzun bir liste oluşturulmuştur. Analiz çerçevesinde

ortaya konacak stratejik konuların daha gerçekçi ve ulaşılabilir bir çerçevede ele alınması amacıyla GZFT analizinde bir önceliklendirme yapılması kararlaştırılmıştır. Önceliklendirmede; bir yandan analizde yer alan hususların ağırlıklandırılması, diğer yandan Stratejik Planlama Ekibinin bilgi birikimi ve tecrübesi ışığında konuların önem derecesine göre sıralanması yöntemleri uygulanmıştır.

2.9.1. Güçlü ve Zayıf Yönler

2.9.1. 1. Güçlü Yönler

Tablo 37 Güçlü Yönler

Sınıf mevcutlarının eğitim-öğretime elverişli olması.
Teknolojik alt yapıdan öğretmenlerin yararlanma düzeylerinin yüksek olması.
Genç ve dinamik bir eğitim çalışanlarının bulunması.
Öğrenci başına düşen açık alan oranının yeterli olması, okulun iki katlı olması.
Teknolojik donanım ve öğretmenlerin teknolojik birikimlerinin yeterli olması.
Kaynak çeşitliliğinin bulunması.
Öğretmenler kurulunda alınan kararların herkes tarafından benimsenip uygulanabilmesi, Çalışanlarla ikili iletişim kanallarının açık olması.
Sınıf mevcutlarının eğitim-öğretime elverişli olması, Öğrencilerin okula devamının sağlanması, Disiplinsizlik ve karmaşa bulunmaması,
Teknolojik alt yapıdan öğretmenlerin yararlanma düzeylerinin yüksek olması. Genç ve dinamik bir eğitim çalışanlarının bulunması.
Velilerle işbirliğinin yapılması.
Öğrenci başına düşen açık alan oranının yeterli olması, okulun iki katlı olması.
Teknolojik donanım ve öğretmenlerin teknolojik birikimlerinin yeterli olması.
Öğrencilerin okula devamının sağlanması, Disiplinsizlik ve karmaşa bulunmaması,
Kaynak çeşitliliğinin bulunması.
Öğretmenler kurulunda alınan kararların herkes tarafından benimsenip uygulanabilmesi, Çalışanlarla ikili iletişim kanallarının açık olması.

2.9.1.2. Zayıf Yönler

Tablo 38 Zayıf Yönler

Öğrenci sayısının azlığı.
Çalışan sayısının yetersizliği.
Okul-veli işbirliğinin istenen düzeyde olmaması,
Okulumuzun fiziki altyapısının yeterli olmaması,
Donanımının eski teknoloji olması.
Ekonomik kaynak yetersizliği,
Rehberlik çalışmalarının etkili ve verimli olmaması.
Proje, beceri üretme potansiyelinin düşük olması,
Okulumuzda rehber öğretmenin olmaması
Öğrencilerin bir üst öğrenime hazırlanmasında yetersizlikler

Değişime ve yeniliklere karşı gösterilen direnç

Isı yalıtımının olmaması

2.9.2. Fırsatlar ve Tehditler

Fırsatlar, okulumuzun kontrolü dışında gerçekleşen ve okulumuza avantaj sağlaması muhtemel olan etkenler ya da durumlardır. Tehditler ise, okulumuzun kontrolü dışında gerçekleşen, olumsuz etkilerinin engellenmesi veya sınırlandırılması gereken unsurlardır.

2.9.2.1. Fırsatlar

Tablo 39 Fırsatlar

İlçe Milli Eğitim Müdürlüğüyle iyi ilişkiler olması
Eğitimle ilgili potansiyel velilerin varlığı
Yerel Yönetimin eğitim hizmetlerine yönelik duyarlılığı,
Okul çevresinde yeni ve modern yapıların yapılıyor olması.
Yakın sosyal çevrede ve şehir ölçeğinde eğitim kurumuna destek olma eğiliminin yüksek olması,
Teknolojinin eğitim için faydalı olacağı inanç.
Eğitimde sürekli değişen politikalarının geliştirilmesi.
Konum itibarıyla, kentleşmenin getirdiği, trafik, gürültü, sosyal karmaşa gibi olumsuzluklardan görece olarak daha az etkilenmesi.
Değişen mevzuatın sürekli takip edilmesi ve ilgililere tebliğ edilmesi
Hizmet içi eğitim faaliyetleri

2.9.2.2. Tehditler

Tablo 40 Tehditler

İşlerinin yoğunluğundan dolayı velilerin öğrencilerle yeteri kadar ilgilenmemesi
Okulun kapanacağı yerine müze yapılacağı ile ilgili düşünceler.
Sosyal kesimler arasındaki ekonomik ve kültürel kopukluklar,
Giderek yoğunluk kazanan ekonomik, sosyal ve kültürel tatmin düzeyi düşük nüfus yoğunlaşmasının baskısı
Teknolojik alt yapının yenilenememesi.
Sürekli değişen Eğitim politikaları.
Nüfus rejimindeki istikrarsızlık, artan hareketlilik,
Teknoloji bağımlılığının öğrenciler arasında yaygınlaşması

2.10. Tespit ve İhtiyaçların Belirlenmesi

Tablo 41 Tespit ve İhtiyaçları Belirlenmesi

Durum Analizi Aşamaları	Tespitler	İhtiyaçlar
Uygulanmakta Olan Stratejik Planın Değerlendirilmesi	Hedeflerin paydaş beklentilerini tam olarak ifade edecek şekilde ihtiyaçları karşılayacak sayıda olmaması	İzleme ve değerlendirme için etkin bir sistem kurulması
Paydaş Analizi	Paydaşların çeşitliliği ve paydaş kitlesinin nicel büyüklüğü, İdarenin sorumluluk veya yetki alanı dışında paydaş beklentilerinin bulunması	Paydaşların idareden beklentilerinin faaliyet alanlarıyla uyumu sağlanmalı, plan döneminde kurumsal faaliyetler hakkında paydaşlara düzenli bilgilendirme yapılması İnsan Kaynakları Yetkinlik Analizi Ulaşılabilir imkânlar ve doğal koşullar nedeni ile öğretmenlerin il merkezini veya belirli ilçeleri tercih etmeleri
Okul İçi Analiz	Stratejik Yönetim Süreci ile ilgili iş ve işlemleri koordine edecek, nitelikli personel sayısının az olması	Merkezi ve mahalli hizmet içi eğitim faaliyetlerine katılım ile Stratejik Yönetim Süreci iş ve işlemlerini koordine edecek personel sayısının artırılması
İnsan Kaynakları Yetkinlik Analizi	Ulaşılabilir imkânlar ve doğal koşullar nedeni ile öğretmenlerin il merkezini veya belirli ilçeleri tercih etmeleri	Atama ve yer değiştirme döneminde daha az tercih edilen ilçelerde öğretmenlere yönelik sosyal/kültürel faaliyetlere, motivasyon çalışmalarına daha fazla önem verilmesi

3. GELECEĞE BAKIŞ

3.1.Misyon

Okulumuz öğrencilerini; ilgi ve yeteneklerini geliştirerek onları hayata ve üst öğrenime hazırlamak, haklarını kullanma, başkalarının haklarına saygı duyma, görevini yapma ve sorumluluk yüklenebilen birey olma bilincini kazandırmak, millî ve evrensel kültür değerlerini tanımasını, kendilerine, ailelerine, topluma ve çevreye olumlu katkılar yapan, kendisi, ailesi ve çevresi ile barışık, başkalarıyla iyi ilişkiler kuran, iş birliği içinde çalışan, hoşgörülü ve paylaşmayı bilen, dürüst, erdemli, iyi ve mutlu yurttaşlar olarak yetiştirmektir.

3.2.Vizyon

Yeniliklere açık, sürekli kendini geliştiren genç öğretmen kadrosuyla, öğrenci merkezli eğitim veren, teknolojiyi kullanan, çevresinde kabul gören, örnek bir eğitim kurumu olmak.

3.3. Temel Değerler

- Nitelikli eğitim
- Bireysel öğrenme ve becerileri desteklemek
- Açıklık ve erişilebilirlik
- Hesap verilebilirlik
- Etkili okul içi ve dışı iletişim
- Hakkaniyet ve eşitlik
- Öğrenciler çalışmalarımızın odak noktasıdır.
- Tüm bireylere eşit mesafede olup, adalet karinesi altında çalışırız.
- Başarımın ancak birlikte kazanılabileceğine inanırız.
- Sürekli gelişim ve değişime ayak uydurulması gerektiğine inanır, kendimizi bu hususta geliştirmeye çalışırız.
- Her türlü kişisel ve takım başarısını takdir eder, ödüllendiririz. Motivasyon artırma çalışmalarına önem veririz.

4. AMAÇ, HEDEF VE PERFORMANS GÖSTERGESİ İLE STRATEJİLERİN BELİRLENMESİ

4.1 Amaç ve Hedeflere İlişkin Mimari

Tablo 42 Amaç ve Hedef Tablosu

AMAÇ 1 (Eğitim ve Öğretimde Kalite)	Öğrencilere medeniyetimizin ve insanlığın ortak değerleriyle çağın gereklerine uygun bilgi, beceri, tutum ve davranışlar kazandırılacaktır.
HEDEF 1.1	Öğrencilerin ilgi, beceri ve yetenekler geliştirilerek üst öğrenime hazırlanmasını sağlamak.
HEDEF 1.2	Eğitim ve öğretimin sağlıklı ve güvenli bir ortamda gerçekleştirilmesi için okul sağlığı ve güvenliği geliştirilecektir.
AMAÇ 2 (Eğitim öğretime erişim ve katılım)	Kayıt bölgemizde yer alan çocukların okullaşma oranları artırılacak ve öğrencilerin uyum ve devamsızlık sorunları da giderilecektir.
HEDEF 2.1	Kayıt bölgemizde yer alan çocukların okullaşma oranları artırılacak ve öğrencilerin uyum ve devamsızlık sorunlarını giderme
HEDEF 2.2	Öğrenme kayıpları önleyici çalışmalar yapılarak azaltılacaktır.

AMAÇ 3 (Kurumsal Kapasite)	Eğitimin temel ilkeleri doğrultusunda okulun niteliğini arttırmak amacıyla kurumsal kapasite geliştirilecektir.
HEDEF 3.1	Kurum personelinin mesleki gelişimlerinin artırılması sağlanacaktır.
HEDEF 3.2	Eğitim ve öğretimin sağlıklı ve güvenli bir ortamda gerçekleştirilmesi için okul sağlığı ve güvenliği geliştirilecektir.

TEMA1: EĞİTİM VE ÖĞRETİMDE KALİTE

Amaç 1 .	Öğrencilere medeniyetimizin ve insanlığın ortak değerleriyle çağın gereklerine uygun bilgi, beceri, tutum ve davranışlar kazandırılacaktır.
Hedef 1.1.	Öğrencilerin ilgi, beceri ve yetenekler geliştirilerek üst öğrenime hazırlanmasını sağlamak.

Performans Göstergeleri	Hedefe Etkisi*	Başlangıç Değeri**	1. Yıl	2. Yıl	3. yıl	4. Yıl	5. Yıl	İzleme Sıklığı	Rapor Sıklığı
P.G. 1.1.1. Hayat boyu öğrenme kapsamında açılan kurslara devam oranı (%) (halk eğitim)	%20	3	4	5	6	7	10	1 yıl	1 yıl
P.G. 1.1.2. Hangi okullara gideceklerine dair anket çalışmaları planlanacak ve tanıtım yapılacaktır. Üst öğrenimdeki seçmeli dersleri konusunda bilgi verilmesi (%)	%30	0	5	7	10	12	15	1 yıl	1 yıl
P.G. 1.1.3. Öğrencilerin yabancı dil dersi yılsonu başarı puanı ortalaması	%20	3	5	6	8	10	12	1 yıl	1 yıl
P.G. 1.1.4. Sosyal faaliyetlere etkin katılım oranı (%)	%30	65	70	75	80	85	90	1 yıl	1 yıl

Koordinatör Birim	Okul İdaresi
İş birliği Yapılacak Birimler	Okul Rehberlik Servisi Zümre Öğretmenleri
Riskler	1. Derslerde öğrenci başarı oranının çok düşük kalması 2. Kurslara katılım oranların az olması 3. Uzaktan eğitime erişimi olmayan öğrencilerin bulunması.
Stratejiler	1.Halk Eğitim kurslarıyla öğrencilerin genel derslerdeki yeterlilikleri artırılabilecektir. 2. Öğrencilere yönelik bakanlığın hazırlamış olduğu dijital platformlar aracılığı ile yüz yüze eğitime destek olmak üzere uzaktan eğitim imkânları oluşturulacaktır. 3. Öğrencileri ilgi, yetenek ve ihtiyaçları doğrultusunda bir üst öğrenim programına hazırlayacak mesleki ve eğitsel rehberlik faaliyetleri yürütülecektir.
Maliyet Tahmini	0 TL
Tespitler	1. Kurslara katılımın azlığı
İhtiyaçlar	1. Kurslara katılıma yönelik çalışmaların artırılması 2. Öğrencilere üst öğrenim konusunda yeterli bilginin verilmesi 3. Kurumların tanıtılması.

Amaç 1	A1 Eğitim ve öğretimin niteliğinin geliştirilmesini sağlanacaktır.
Hedef 1.2	H 1.2 Eğitim ve öğretimin sağlıklı ve güvenli bir ortamda gerçekleştirilmesi için okul sağlığı ve güvenliği geliştirilecektir.

Performans Göstergeleri	Hedefe Etkisi*	Başlangıç Değeri**	1. Yıl	2. Yıl	3. yıl	4. Yıl	5. Yıl	İzleme Sıklığı	Rapor Sıklığı
PG 1.2.1 Afet ve acil durum tatbikat sayısı	%100	2	3	3	4	4	5	2 Ay	6 Ay
Koordinatör Birim	Gazi İlkokulu								

İş birliği Yapılacak Birimler	Tavas İlçe Milli Eğitim Müdürlüğü Denizli İtfaiyesi
Riskler	Personelin hizmet içi eğitime katılmasında isteksizlik göstermesi. Hizmetiçi eğitimlerin düzenleneceği tarihlerin herkese uygunluk göstermemesi.
Stratejiler	S 1.2.1 Afet ve acil durum tatbikatları düzenlenecektir. S 1.2.2 Okulun afetve acil durumeylemlanının günceltutulması sağlanacaktır. S 1.2.3 Doğa, insan ve teknoloji kaynaklı (deprem, sel, heyelan, yangın, çığ ve salgın hastalıklar vd.) konularında alan uzmanları ile iş birliğinde öğretmen, öğrenci ve velilere farkındalıkeğitimleri verilecektir.
Maliyet Tahmini	0 TL
Tespitler	Daha önceden düzenlenen tatbikatlarda yaşanan aksaklıklar.
İhtiyaçlar	Yapılacak eğitimlerin en az 1 ay önceden bildirilerek maksimum katılımın sağlanması.

TEMA2: EĞİTİM ÖĞRETİME ERİŞİM VE KATILIM

Amaç 2	Kayıt bölgemizde yer alan çocukların okullaşma oranları artırılacak ve öğrencilerin uyum ve devamsızlık sorunları da giderilecektir.
Hedef 2.1.	Kayıt bölgemizde yer alan çocukların okullaşma oranları artırılacak ve öğrencilerin uyum ve devamsızlık sorunlarını giderme

Performans Göstergeleri	Hedefe Etkisi*	Başlangıç Değeri**	1. Yıl	2. Yıl	3. yıl	4. Yıl	5. Yıl	İzleme Sıklığı	Rapor Sıklığı
P.G. 2.1.1. Kayıt bölgesindeki öğrencilerden okula kayıt yaptıranların oranı (%)	30	%95	%100	%100	%100	%100	%100	1 yıl	1 yıl

P.G. 2.1.2. İlkokul birinci sınıf öğrencilerinden en az bir yıl okul öncesi eğitim almış olanların oranı (%) (ilkokul)	35	%80	%85	%90	%95	%100	%100	1 yıl	1 yıl
P.G. 2.1.3. Okula yeni başlayan öğrencilerden oryantasyon eğitimine katılanların oranı (%)	35	%65	%75	%80	%85	%95	%98	1 yıl	1 yıl
Koordinatör Birim	Kulüp Öğretmenleri								
İş birliği Yapılacak Birimler	Okul Öğretmenleri								
Riskler	1.Öğrenciyi motive etmemek 2.Öğrenci velisinin ilgisiz olması								
Stratejiler	S1. Her bir öğrencinin bir kulüp faaliyetinde aktif olarak yer alması sağlanarak kulüp faaliyetlerinin etkinliği artırılabacaktır. S2. Öğrencilerin seviyelerine uygun olarak toplumsal sorunların çözümüne katkı sağlamak ve farkındalık oluşturmak amacıyla afet ve acil durum, çevre, eğitim, spor, kültür ve turizm, sağlık ve sosyal hizmetler alanlarında toplum hizmeti faaliyetlerine katılımları artırılacaktır. S3. Okul bünyesinde yarışmalar düzenlenecektir. S4. Diğer kurum ve kuruluşlarla iş birliği içerisinde yürütülen bilimsel, sosyal, kültürel, sanatsal ve sportif alanlardaki faaliyetler artırılabacaktır. S5. Okul bahçeleri çocukların geleneksel oyunlarla vakit geçirmelerini sağlayacak ve gelişimlerini destekleyecek şekilde etkin olarak kullanılacaktır								
Maliyet Tahmini	5000 TL								
Tespitler	1-Öğrenciyi ödüllendirmenin yetersiz olması 2-Sosyal kulüpleri yürütecek zamanın olmaması								
İhtiyaçlar	1. Öğrenciye verilen ödüllerin öğrencinin ihtiyacının karşılanması 2. Etkinlikler için okulda standart bir zamanın belirlenmesi								

Amaç 2	Öğrencilerin eğitim öğretime etkin katılımlarıyla donanımlı olarak bir üst öğrenime geçişi sağlanacaktır
Hedef 2.2.	Öğrenme kayıpları önleyici çalışmalar yapılarak azaltılacaktır.

Performans Göstergeleri	Hedef Etkisi*	Başlangıç Değeri**	1. Yıl	2. Yıl	3. yıl	4. Yıl	5. Yıl	İzleme Sıklığı	Rapor Sıklığı
P.G. 2.2.1. 20 gün ve üzeri özürsüz devamsızlık yapan	50	%15	%12	%8	%5	%3	%0	1 yıl	1 yıl

öğrenci oranı (%)									
P.G. 2.2.2. 20 gün ve üzeri özürlü devamsızlık yapan öğrenci oranı (%)	50	%2	%0	%0	%0	%0	%0	%0	%0
Koordinatör Birim	Okul İdaresi								
İş birliği Yapılacak Birimler	Okul Rehber Öğretmenler Tavas İlçe Milli Eğitim Müdürlüğü								
Riskler	Öğrenci velilerin okulla iletişime geçmemesi Yabancı uyruklu öğrencilerde okula uyum								
Stratejiler	S 1.1.1. Öğrencilerin genel derslerdeki kazanım eksiklikleri tespit edilerek ek kurslarla akademik yeterliklerinin artırılması sağlanacaktır. S 1.1.2. Dijital platformlar aracılığıyla öğrencilerin tamamlayıcı ve destekleyici eğitim almaları sağlanacaktır. S 1.1.3. Öğrencilerin devamsızlık nedenleri tespit edilerek devamsızlığa neden olan etmenler giderilecektir.								
Maliyet Tahmini	0								
Tespitler	1-Yabancı uyruklu öğrencilerin Türkçe bilmemesi 2-Sınıf tekrarı olmaması								
İhtiyaçlar	1.Öğrenciler motive edilmeli								

TEMA3: KURUMSAL KAPASİTE

Amaç 3.	Eğitimin temel ilkeleri doğrultusunda okulun niteliğini arttırmak amacıyla kurumsal kapasite geliştirilecektir.
Hedef 3.1.	Kurum personelinin mesleki gelişimlerinin artırılması sağlanacaktır.

Performans Göstergeleri	Hedef Etkisi*	Başlangıç Değeri**						İzleme Sıklığı	Rapor Sıklığı
			1. Yıl	2. Yıl	3. yıl	4. Yıl	5. Yıl		
P.G. 3.1.1. Hizmet içi eğitim alan yönetici ve öğretmen sayısı (%)	%20	60	%60	%90	%100	%100	%100	1 yıl	1 yıl
P.G. 3.1.2. Eğitim alan yardımcı personel sayısı	%20	1	1	2	2	2	2	1 yıl	1 yıl

P.G. 3.1.3. Uzaktan hizmet içi eğitime katılan öğretmen sayısı (%)	%20	%50	80	100	100	100	100	100	1 yıl	1 yıl
P.G. 3.1.4. Öğretmenlere yönelik düzenlenen eğitim sayısı	%20	2	5	8	10	12	15		1 yıl	1 yıl
P.G. 3.1.5. Yöneticilere yönelik düzenlenen eğitim sayısı	%20	1	3	5	7	8	10		1 yıl	1 yıl
Koordinatör Birim	Okul İdaresi									
İş birliği Yapılacak Birimler	1.MEB Öğretmen Yetiştirme ve Geliştirme Genel Müdürlüğü 2.MEBBİS Modülü									
Riskler	1. Öğretmenlerin hizmetiçi eğitimlerin kendini geliştirdiği ya da motive ettiği konusunda ikna olmaması 2. Uygun Hizmetiçi eğitim faaliyetlerinin bulunamaması									
Stratejiler	S1. Okul yöneticilerinin ve öğretmenlerin mesleki gelişim ihtiyaçları tespit edilerek bu ihtiyaçları gidermeye yönelik bir mesleki gelişim planı hazırlanacaktır. S2. Bakanlık, diğer kurum ve kuruluşlarla yapılan iş birlikleri kapsamında yardımcı personelin görev alanı ile ilgili iş başı eğitim almaları sağlanacaktır. S3. Okul öğretmenlerinin alanlarında mesleki gelişimlerini ve öğretmenlik yeterliklerini geliştirmek için mahalli ve merkezi düzeyde eğitim almaları sağlanacaktır. S4. Okul yöneticilerinin ve öğretmenlerin dijital platformlar aracılığıyla verilen eğitimlere katılmaları teşvik edilecektir. S5. Okul personelinin motivasyon, iş doyumunu ve kurumsal bağlılık düzeylerini artıracak çalışmalar yapılacaktır.									
Maliyet Tahmini	0 TL									
Tespitler	1. Mebbis modülünden alınan hizmetiçi eğitim bilgileri.									
İhtiyaçlar	1. Hizmetiçi eğitimlerle yönetici ve öğretmenlerin gelişim ve motivasyonlarını sağlamak. 2. Hizmet içi eğitim sayısını artırmak									

Amaç 3.	Eğitimin temel ilkeleri doğrultusunda okulun niteliğini arttırmak amacıyla kurumsal kapasite geliştirilecektir.
Hedef 3.2.	Eğitim ve öğretimin sağlıklı ve güvenli bir ortamda gerçekleştirilmesi için okul sağlığı ve güvenliği geliştirilecektir.

Performans Göstergeleri	Hedef Etkisi*	Başlangıç Değeri**	1. Yıl	2. Yıl	3. yıl	4. Yıl	5. Yıl	İzleme Sıklığı	Rapor Sıklığı

P.G. 3.2.1. Bağımlılıkla mücadele ile ilgili konularda eğitim alan öğrenci ve öğretmen sayısı (%)	%25	%50	50	70	85	90	100	1 yıl	1 yıl
P.G. 3.2.2. Akran zorbalığı ve siber zorbalıkla ilgili konularda eğitim alan öğretmen, öğrenci ve veli sayısı (%)	%25	%20	60	70	75	85	100	1 yıl	1 yıl
P.G. 3.2.3. Hijyen, gıda güvenliği, bulaşıcı hastalıklar ile ilgili konularda verilen eğitim alan öğrenci, öğretmen ve personel sayısı (%)	%25	%50	80	100	100	100	100	1 yıl	1 yıl
P.G. 3.2.4. Sivil savunma eğitimlerine katılan öğrenci ve öğretmen sayısı (%)	%25	%30	50	65	85	100	100	1 yıl	1 yıl
Koordinatör Birim	Okul İdaresi								
İş birliği Yapılacak Birimler	1.Sivil Savunma Kulübü 2.STK								
Riskler	1. Yeterince bilgi sahibi olunmaması								
Stratejiler	S 3.2.1. Eğitim ortamları iş sağlığı ve güvenliği yönergesine uygun hâle getirilecektir. S 3.2.2. Öğrenci, öğretmen ve velilerde farkındalık oluşturmak için bağımlılıkla mücadele, akran zorbalığı, siber zorbalık, sağlıklı beslenme ve obezite, hijyen, bulaşıcı hastalıklar ve gıda güvenliği gibi konularda alan uzmanları ile iş birliğinde eğitimler düzenlenecektir. S 3.2.3. Doğa, insan ve teknoloji kaynaklı (deprem, sel, heyelan, yangın, çığ ve salgın hastalıklar vd.) afetlere karşı gerekli tedbirlerin alınması için çalışmalar yapılacaktır. S 3.2.4. Doğa, insan ve teknoloji kaynaklı (deprem, sel, heyelan, yangın, çığ ve salgın hastalıklar vd.) konularında alan uzmanları ile iş birliğinde öğretmen ve öğrencilere farkındalık eğitimleri verilecektir. S 3.2.5. Okulun afet ve acil durum eylem planının güncel tutulması sağlanacaktır.								
Maliyet Tahmini	10000								
Tespitler	Eğitimlerin az olması								
İhtiyaçlar	1. Hizmet içi eğitimlerin verilmesi gerekmektedir. 2.Stk ve konu uzmanları okullarda eğitim vermeli								

Tablo 43 Tahmini Maliyet Tablosu

	2024	2025	2026	2027	2028	Toplam Maliyet
Amaç 1	0 TL	0 TL	0 TL	0 TL	0 TL	0
Hedef 1.1	0 TL	0 TL	0 TL	0 TL	0 TL	0 TL
Hedef 1.2	0 TL	0 TL	0 TL	0 TL	0 TL	0 TL
Amaç 2	0 TL	0 TL	0 TL	0 TL	0 TL	0 TL
Hedef 2.1	0 TL	0 TL	0 TL	0 TL	0 TL	0 TL
Hedef 2.2	0 TL	0 TL	0 TL	0 TL	0 TL	0 TL
Amaç 3	10 000 TL	20.000 TL	25.000 TL	30.000 TL	35.000 TL	120.000 TL
Hedef 3.1	0 TL	0 TL	0 TL	0 TL	0 TL	0 TL
Hedef 3.2	10 000 TL	20.000 TL	25000 TL	30.000 TL	35.000 TL	120.000 TL
Genel Yönetim Giderleri	0 TL	0 TL	0 TL	0 TL	0 TL	0 TL
TOPLAM	10 000 TL	20 000 TL	25 000 TL	30 000 TL	35 000 TL	120 000 TL

5. İZLEME VE DEĞERLENDİRME

Stratejik planın izlenmesinde 6 aylık dönemlerde izleme yapılacak denetim birimleri, il ve ilçe millî eğitim müdürlüğü ve Bakanlık denetim ve kontrollerine hazır halde tutulacaktır.

Yıllık planın uygulanmasında yürütme ekipleri ve eylem sorumlularıyla aylık ilerleme toplantıları yapılacaktır. Toplantıda bir önceki ayda yapılanlar ve bir sonraki ayda yapılacaklar görüşülüp karara bağlanacaktır.

Her yılın ilk altı ayında ilgili hedefe ait performans göstergelerinin performans düzeyi dikkate alınarak izlemenin yapıldığı yılın sonu itibarıyla hedeflenen değere ulaşıp ulaşılmadığının analizi yapılacaktır. Hedeflenen değere ulaşılmasını engelleyecek hususlar ve riskler varsa bunlar değerlendirilecektir. Hedeflenen değerlere ulaşılmasını sağlayacak temel tedbirlere kısaca yer verilecektir.

Tablo 44 İzleme ve Değerlendirme Tablosu

2024-2025 Eğitim Öğretim Yılı Stratejik Plan İzleme ve Değerlendirme Tablosu

A1	Eđitim ve đretim niteliđinin geliřtirilmesini sađlanacaktır.				
H1.1	Kurum personelinin mesleki geliřimlerinin artırılması sađlanacaktır.				
Hedef 1.1 Performansı	%				
Sorumlu Birim	Okul Ynetim Kadrosu				
Performans Gstergesi	Hedefe Etkisi (%)	Plan Dnemi Bařlangıç Deđeri *(A)	İzleme Dnemindeki Yıl Sonu Hedeflenen Deđeri (B)	İzleme Dnemindeki Gerekleřme Deđeri (C)	Performans (%) (C-A)/(B-A)
PG 1.1.1 Yüz yze hizmet ii eđitim alan đretmen sayısı	%50	0	1		
PG 1.1.2 đretmenlere ynelik dzenlenen eđitim sayısı	%50	0	1		
Hedefe İliřkin Deđerlendirmeler					
<p>2024-2025 eđitim đretim yılında PG 1.1.1 ve PG 1.1.2 iin 6 aylık dnemler sonunda uygulanacak olan tablodaki hesaplama sonucunda performans yzdesi hesaplanarak belirlenen hedef ve amalara ne lde ulařıldıđı grlecek, eksik noktalar oluřtuđunda planımızın esnekliđi sayesinde performansı artırıcı alıřmalar ve ek tedbirler uygulanacaktır. Bu tablo diđer ama, hedef ve performans gstergeleri iinde uygulamaya koyulacaktır.</p>					